

Ne m'oubliez pas

Société Alzheimer

HAUT-RICHELIEU

Rapport d'activités 2018-2019



soutien
entraide

humanitude
services

qualité de vie

éducation
ressources

espoir
compréhension

TABLE DES MATIÈRES

Mot du président	3
Mot de la directrice générale	3
Qui sommes-nous ?	4
Historique / mission	4
Membres de la Société Alzheimer Haut-Richelieu	4
Membre de la Fédération Québécoise des sociétés Alzheimer	4
Territoire desservi / municipalités	4
Contexte	5
Provenance des fonds	5
Structure organisationnelle	6
Vie Associative	
Conseil d'administration	7
Reconnaissance	7
AGA	7
Les comités	7
Équipe de travail 2018-2019.....	8
Les services offerts aux familles	9
Centre de documentation	9
Intervention, suivi téléphonique, rencontre individuelle ou familiale	9
Centre d'activités	9
Halte-répît	10
Groupes de soutien	10
MedicAlert / Sécu-retour	10
Service de répît accompagnement et de stimulation à domicile	11
Café-rencontres	11
Provenance des fonds pour le service de répît	11
Musique et Mémoire	12
Journal de l'aidant	12
Conférences, sensibilisation et formations	12
Implication dans la recherche	12
Rayonnement de la Société Alzheimer Haut-Richelieu	13
Médias sociaux et site Web	13
Janvier – Mois de sensibilisation à la maladie d'Alzheimer	13
Implications socio-communautaires locales et régionales / représentations	13
Implication bénévole	14
Activités de financement et implication de la communauté	15
La Marche pour l'Alzheimer	18
Initiatives au nom de la mémoire	19
Remerciements	20
Objectifs pour l'année 2019-2020	22

MOT DU PRÉSIDENT



Chers membres,

Ma participation a toujours été motivée par le souci d'offrir des services de qualité aux personnes atteintes de la maladie d'Alzheimer, ainsi qu'à leurs proches, afin de mieux « apprivoiser » cette maladie.

Les membres du conseil d'administration sont tous portés par le même objectif, soit celui d'offrir gratuitement, différents services aux familles touchées par la maladie d'Alzheimer ou par une maladie apparentée. Les membres du conseil d'administration mettent à profit leur expertise et leur réseau pour assurer le bon fonctionnement de notre organisation. Tous s'impliquent bénévolement afin d'assurer la pérennité de la Société Alzheimer Haut-Richelieu.

Notre organisation a la chance de compter sur une équipe de travail composée d'employés et de bénévoles assidus, reconnus pour leur dynamisme et leur contribution à la poursuite des objectifs de la Société Alzheimer Haut-Richelieu.

J'en profite pour me faire le porte-parole de tous les membres et intervenants de la Société Alzheimer Haut-Richelieu afin de remercier tous nos donateurs, commanditaires et partenaires. Sans votre appui, nous ne pourrions réaliser pleinement notre mission.

Jacques Caron
Président

MOT DE LA DIRECTRICE GÉNÉRALE



Mesdames et Messieurs,

C'est avec beaucoup d'enthousiasme et de plaisir que cette année encore, nous avons offert des services, sans cesse bonifier, aux aidants et aux personnes atteintes.

Je tiens à souligner particulièrement la confiance du conseil d'administration à mon égard ainsi que la précieuse collaboration de l'équipe.

Je profite de l'occasion pour témoigner ma gratitude à toute la population du Haut-Richelieu pour son appui qui est des plus importants. Je vous invite également à participer aux différents événements organisés par la Société Alzheimer Haut-Richelieu. Saisissez toutes les occasions pour parler de nos services.

Je vous remercie et bonne lecture.

Guyane Marcoux
Directrice générale

QUI SOMMES-NOUS ?

Historique / mission

La Société Alzheimer Haut-Richelieu est un organisme à but non lucratif, fondé à Saint-Jean-sur-Richelieu, le 9 juillet 1989. Elle compte un long parcours d'initiatives rassembleuses ayant toujours un seul objectif : fournir aux personnes atteintes et à leur famille, des services gratuits, adaptés à leurs besoins. Entre autres, la Société Alzheimer Haut-Richelieu, en plus d'informer et de former les personnes touchées par la maladie d'Alzheimer, a développé de nombreux services. Elle est l'instigatrice d'un point de rassemblement pour la population du Haut-Richelieu touchée par une maladie neurodégénérative.

L'un des objectifs de notre organisme est d'alléger les conséquences personnelles et sociales de la maladie d'Alzheimer et d'exercer sa mission par une approche centrée sur la personne, sur le respect de la dignité et de l'intégrité de chacune d'entre elles. Nous axons davantage notre action en fonction des services aux personnes atteintes ainsi qu'à leurs proches aidants. D'autre part, chaque année, nous contribuons financièrement à la recherche.

Nos services sont gratuits, la seule contribution demandée étant de devenir membre de la Société Alzheimer Haut-Richelieu.

Membres de la Société Alzheimer Haut-Richelieu

Cette année, la Société compte, au 31 mars 2019, 414 membres actifs. Une augmentation de plus de 16 %. Nos membres sont des aidants touchés par la maladie d'Alzheimer ou une maladie apparentée.

414
membres

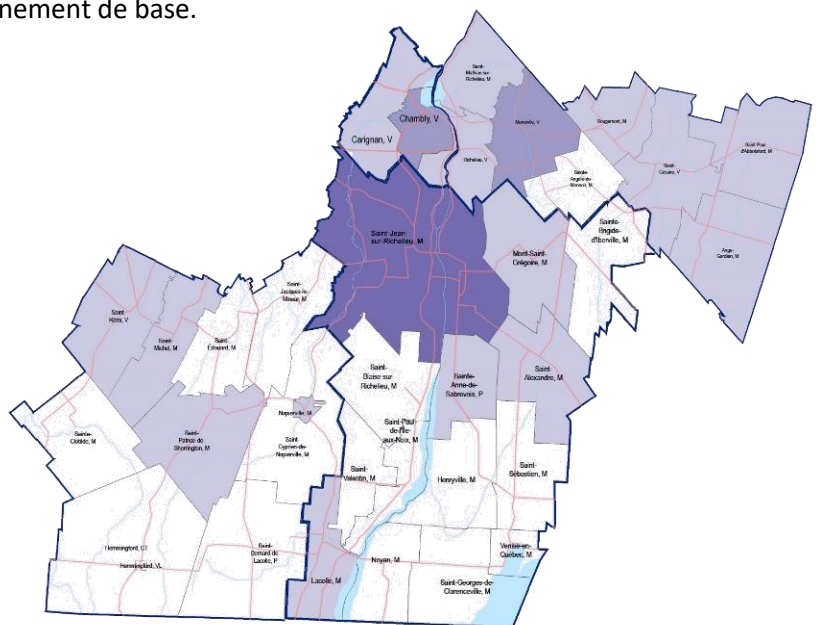
Membre de la Fédération Québécoise des Sociétés Alzheimer (FQSA)

La Société Alzheimer Haut-Richelieu est membre de la Fédération québécoise des sociétés Alzheimer qui regroupe les 20 sociétés Alzheimer régionales du Québec et qui est affiliée à Société Alzheimer Canada.

La Société Alzheimer Haut-Richelieu tient à remercier le Centre intégré de la santé et des services sociaux (CISSS) Montérégie Centre, pour son soutien financier dans le cadre de sa politique de reconnaissance des organismes communautaires (PSOC) afin d'assurer son fonctionnement de base.

Territoire desservi / municipalités

La Société Alzheimer Haut-Richelieu dessert 32 municipalités sur le territoire des MRC Haut-Richelieu, Rouville et Jardins-de-Napierville, ainsi que des villes de Chambly et Carignan, représentant un bassin de population estimé à 220 000 habitants.



Les municipalités desservies : Saint-Jean-sur-Richelieu, Mont Saint-Grégoire, Saint-Alexandre, Sainte-Anne-de-Sabrevois, Henryville, Saint-Sébastien, Venise-en-Québec, Saint-Georges-de-Clarenceville, Noyan, Lacolle, Saint-Valentin, Saint-Paul-de-l'Île-aux-Noix, Saint-Blaise-sur-Richelieu, Richelieu, Saint-Mathias-sur-Richelieu, Marieville, Sainte-Angèle-de-Monnoir, Rougemont, Saint-Césaire, Napierville, Saint-Cyprien-de-Napierville. Saint-Jacques-le-Mineur, Saint-Patrice-de-Sherrington, Hemmingford, Sainte-Clothilde, Saint-Bernard-de-Lacolle, Saint-Michel, Saint-Rémi, Saint-Édouard, Chambly et Carignan.

CONTEXTE

D'une part, notre gouvernement provincial évolue dans un contexte d'austérité, et par le fait même, les organismes communautaires en sont les victimes collatérales. Conséquemment, les subventions aux organismes ne sont plus bonifiées par l'indice du coût de la vie alors que les demandes de service augmentent, ce qui a pour effet de créer des listes d'attente pour certains de nos services et pendant ce temps, les aidants s'épuisent.

D'autre part, la maladie d'Alzheimer est la plus répandue des maladies neurologiques incurables. On estime que pour une personne vivant avec la maladie d'Alzheimer, au moins onze autres, membres de la famille ou de l'entourage immédiat, en sont également affectées.

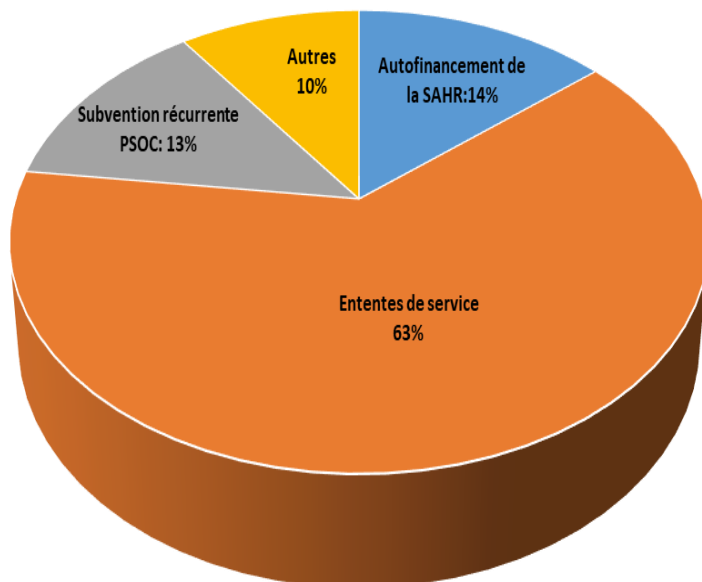
La maladie cognitive provoque des impacts importants, tant chez l'individu que dans la famille ou dans la communauté. Bien qu'il n'y ait aucune cure, les personnes atteintes et leurs familles peuvent trouver du soutien, du réconfort et de l'information auprès de la Société Alzheimer Haut-Richelieu. Il est reconnu que faute de soutien adéquat aux aidants, 46% d'entre eux décèdent avant la personne atteinte.

Selon l'Association canadienne en santé publique, 80% des dépenses des provinces seront allouées aux soins de santé d'ici 2030. L'Association estime que chaque dollar investi en prévention et en promotion de la santé, permet d'économiser 5,60\$ sur les dépenses de soins de santé.

En vertu de ces faits, cette année, ce sont plus de 6 millions de dollars que la Société Alzheimer Haut-Richelieu a fait économiser aux contribuables. La Société Alzheimer est un partenaire incontournable dans la mise en place de stratégies durables pour les personnes aux prises avec une maladie neurodégénérative.

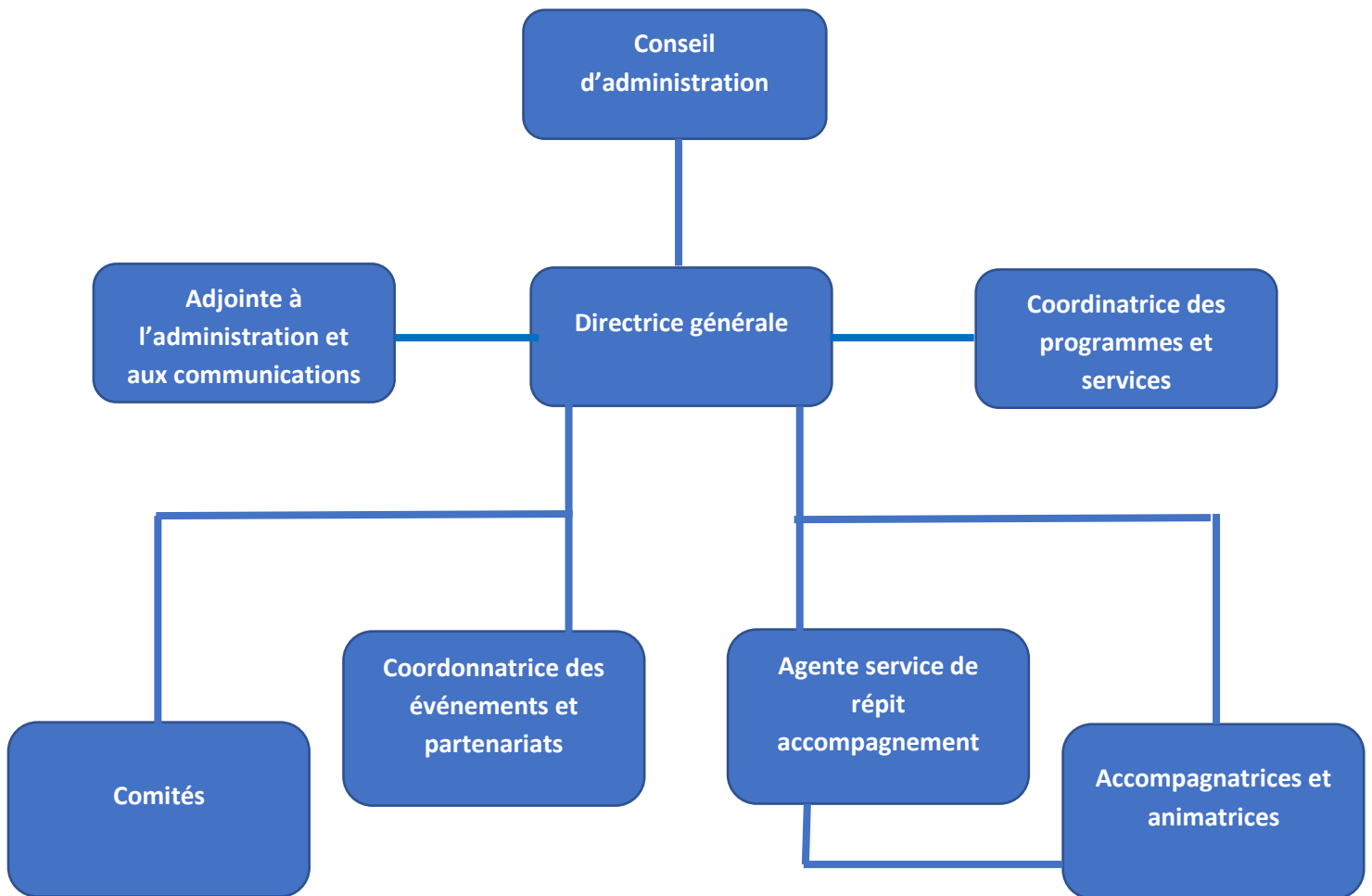
PROVENANCE DES FONDS

La mission de la Société Alzheimer Haut-Richelieu a toujours été de favoriser l'accompagnement de la personne atteinte de la maladie d'Alzheimer ou d'une maladie apparentée, tout en permettant à celle-ci de demeurer dans son milieu de vie le plus longtemps possible. Cette vision permet d'amoindrir les coûts reliés aux services publics.



La plus grande partie du financement de notre organisation, soit 76%, est assuré par des subventions gouvernementales. Le PSOC, subvention récurrente, à hauteur de 13% (qui est sous la barre des 20%), et celles des ententes de service, pour 63% de notre financement. Afin de réaliser des activités de financement, les efforts déployés par la Société Alzheimer Haut-Richelieu ainsi que ses nombreux partenaires et bénévoles, ont représenté en 2018-2019, 14% de notre financement, soit la moitié de l'an dernier et un 10% de diverses sources. Nous avons réussi à réduire le pourcentage de l'autofinancement et faire en sorte que le Réseau de la Santé assume une plus grande part du soutien financier de notre organisme. L'autofinancement est essentiel pour notre organisation afin de nous permettre d'offrir plus de services aux personnes touchées par ces maladies et ce, gratuitement. Si l'autofinancement permet d'offrir plus de services, il est important de se rappeler que ce service de répit relève de la responsabilité du Réseau de la santé.

STRUCTURE ORGANISATIONNELLE 2018-2019



VIE ASSOCIATIVE

Notre vie associative est bien présente et vivante, malgré le fait que la majorité des 414 membres soit touchée de près par la maladie. Les aidants sont souvent épuisés et très occupés à la tâche auprès de leur proche. Les membres qui ont l'énergie et le temps s'impliquent dans les activités de levées de fonds tels que la Marche pour l'Alzheimer, le barrage routier, etc. En fait, une cinquantaine d'entre-deux participent à la Marche ainsi qu'au Barrage routier. Notre taux de participation à l'assemblée générale annuelle est plus bas, mais tributaire de notre réalité.

Conseil d'administration

Le conseil d'administration de la Société Alzheimer Haut-Richelieu est composé de 5 membres, dont quatre agissent à titre d'officier. Pour siéger au conseil d'administration, il est nécessaire d'être membre de la Société et d'avoir à cœur les orientations et la saine gestion financière de l'organisme. Le conseil d'administration s'est réuni à 11 reprises pendant la dernière année.



Jacques Caron, Johanne Tétrault, Francine Chamberland et Lorraine Choquette, (absente de la photo : Carole Quintin)

CONSEIL D'ADMINISTRATION 2017-2018	
Comité exécutif	Administratrices
M. Jacques Caron <i>Président</i>	Johanne Tétrault <i>Administratrice</i>
Mme Carole Quintin <i>Vice-présidente</i>	
Mme Francine Chamberland <i>Secrétaire</i>	
Mme Lorraine Choquette <i>Trésorière</i>	
Aucun siège vacant au 31 mars 2019	

Reconnaissance

Deux fois par année, nous profitons de la période de Noël et de la semaine de l'action bénévole pour remercier nos bénévoles. Une trentaine de bénévoles participent à ces journées.

AGA

La dernière assemblée générale annuelle s'est tenue, le 13 juin 2018. Cette année, nous avons tenu notre assemblée en journée et offert du service répit aux aidants désirant y participer. La participation fut plus nombreuse cette année. Nous avons également des prix de présence à faire tirer.

Comité Marché de Noël et au fil de la Mémoire

Cette année, un nouveau comité a vu le jour afin de mettre sur pied le *Marché de Noël des artisans et produits du terroir*. Formé entièrement de bénévoles et de la directrice, ceux-ci ont organisé cet événement de deux jours qui s'est soldé par un franc succès.

Marche pour l'Alzheimer

Ce comité est formé de trois personnes et se rencontre aux deux semaines afin de tenir cette activité majeure et annuelle de levée de fonds. À ce comité se joint une quinzaine de partenaires qui s'impliquent et qui nous font bénéficier de leur réseau. Plus de 50 bénévoles participent à la tenue de l'événement, le jour même.

Comité conditions de travail

Ce comité remettra ses travaux en 2019-2020.

ÉQUIPE DE TRAVAIL 2018-2019



Équipe permanente (siège social)

Direction générale	Guyane Marcoux
Adjointe à l'administration et aux communications	Ryna St-Pierre
Coordonnatrice des programmes et services	Lise Marcoux
Agentes au service de répit	Manon Charland Marie-Hélène Martin

Services aux familles

Équipe d'accompagnatrices et stimulation à domicile

Barbosa, Carolyne	Lapierre, Julie
Beaudry, Carole	Lavallière, Manon
Bernard, Chantal	Leduc, Annik
Billaut, Véronique	Lefebvre, Gaétane
Blais, Nathalie	Malo, Lynda
Blouin, Diane	Martin, Marie-Hélène
Bourret, Johanne	Martineau, Ginette
Bourret, Louise	Parent, Marielle
Breton, Josée	Pinsonnault, Katheryne
Busque, Johanne	Pinsonneault, Fernande
Desroches, Nathalie	Plante, Linda
Dubreuil, Suzanne	Poliquin, Isabelle
Dubuc, Lise	Robitaille, Céline
Florent, Manon	St-Louis, Micheline
Fortin, Micheline	Sergerie, Estelle
Guillette, Louise	Tougas, Monique
Laporte, Lyne	Tremblay, Sylvie
Laporte, Sylvie	



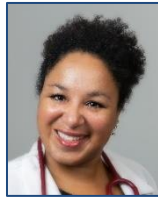
Services aux familles : équipe d'animatrices

Animatrices de groupes de soutien	Animatrices de groupe d'activités personnes atteintes	Assistants aux animatrices
Gaucher, Diane Larochelle, Marie Vanhove, Louise	Bedell, Kara Marion, Jocelyne Couture, Cécile Leclerc, Suzanne	Billault, Véronique Martin, Martie-Hélène Laporte, Sylvie Robitaille, Céline

Suzanne Leclerc,
Animatrice de groupes
d'activités personnes
atteintes



Marie-Ève Goulet



Jennifer Young

Contractuelles

Marie-Eve Goulet	Coordonnatrice des événements et partenariats
Jennifer Young	Animatrice de groupe de soutien Agente de formation Conférencière

Heures d'ouverture : Du lundi au vendredi de 8h00 à 16h00 - 49 semaines par année.

LES SERVICES OFFERTS AUX FAMILLES

Les services offerts s'adressent aux personnes qui ressentent le besoin d'avoir plus d'information sur la maladie d'Alzheimer et les maladies apparentées, afin d'améliorer la qualité de vie des personnes atteintes. Nos services sont offerts entre 8h00 et 16h00, du lundi au vendredi. Certains

TABLEAU COMPARATIF DES SERVICES			
Année	Nombre de personnes desservies	Heures de répit	Nombre de demandes d'information diverse
2015-2016	955	12 968	2 670
2016-2017	1 665	22 633	3255
2017-2018	2 265	24 460	4 166
2018-2019	1 681	40 065	5 332

groupes de soutien ont lieu en soirée. En 2018-2019, nous avons répondu à plus de 5 332 demandes d'information ou de rencontres individuelles ou familiales. Nous avons ainsi desservi 1 681 personnes et offert 40 065 heures de répit à la population du Haut-Richelieu.

Centre de documentation

Au centre de documentation vous avez accès, gratuitement, à différents documents (livres, documents audio-visuels) qui traitent de la maladie d'Alzheimer et des maladies apparentées. Cette information peut être acheminée par courrier.

Intervention, suivi téléphonique, rencontre individuelle ou familiale

L'intervention peut varier selon les besoins. Il peut s'agir d'offrir de l'information, de répondre à un besoin de référence, d'effectuer une intervention directe, c'est-à-dire, entreprendre avec le client, un processus de solution en situation problématique.

La rencontre individuelle ou familiale en est une d'écoute et d'information. Nous tenons ce genre de rencontres selon les besoins manifestés, avec les personnes atteintes, les proches, les intervenants du réseau pour, entre autres, répondre à leurs questions sur la maladie, les ressources du milieu et leur offrir des conseils d'accompagnement pouvant les aider. En 2018-2019, ce sont 5 332 interventions téléphoniques, suivis, rencontres individuelles et familiales qui ont été réalisées.

5 332
demandes

CENTRE D'ACTIVITÉS

Le Centre d'activités compte les groupes d'activités ainsi que la halte-répit. Le Centre d'activités est rendu possible grâce à une contribution de la Fondation Joly-Messier et nos activités de levées de fonds.

Groupes de stimulation pour personnes atteintes en phase précoce

Le groupe de stimulation s'adresse aux personnes atteintes de la maladie d'Alzheimer ou d'une maladie apparentée, en phase légère à modérée, et se tient à raison d'une fois par semaine. Ce service a deux objectifs précis : premièrement, offrir un temps de répit à l'aidant, et deuxièmement, permettre aux participants de socialiser et de se réaliser, dans un environnement convivial et respectueux. L'animation de cette activité est basée sur le plaisir et le succès pour les participants. Cette année, 4 groupes ont été offerts, un à Richelieu et trois à Saint-Jean-sur-Richelieu incluant l'art-Thérapie. C'est 725 participations pour une moyenne de 18 participants par groupe, pour une moyenne de 72 aidants et 72 personnes atteintes qui ont bénéficié de ce service sur une période de 41 semaines. Ce qui représente 2 175 heures de répit aux aidants et d'activités pour les personnes atteintes. Ce service est offert grâce à nos campagnes de levées de fonds.



144 personnes
2 175 heures
de répit

LES SERVICES OFFERTS AUX FAMILLES (suite)

CENTRE D'ACTIVITÉS - Halte-Répit

861 heures de répit moyenne de 13 personnes

Cette année, nous avons comme objectif de mettre sur pied une halte-répit afin d'offrir un service de répit atypique pour la toute première fois. Cette halte répit a vu le jour en septembre 2017 et est devenue rapidement populaire. Ce sont 41 jours de halte-répit qui ont été offerts à raison d'un vendredi par semaine. Un total de 267 participations pour une moyenne de 13 personnes (aidants et personnes atteintes) à la halte-répit. Ce sont 861 heures de répit qui ont été offertes aux aidants. Ce service est offert grâce à nos campagnes de levées de fonds.



Groupes de soutien

Le groupe de soutien s'adresse uniquement aux aidants (famille, amis) qui accompagnent une personne atteinte de la maladie d'Alzheimer ou d'une maladie apparentée. Ce sont des groupes fermés qui se déroulent sur 8 semaines consécutives. Chaque rencontre porte sur un thème précis et a pour objectif de donner des informations sur la maladie et des conseils d'accompagnement visant à faciliter le rôle de l'aidant. Nous offrons trois sessions (printemps, automne et hiver). Ces groupes sont offerts à Saint-Jean-sur-Richelieu et Richelieu, mais également en région rurale lorsqu'il y a suffisamment d'inscriptions. Pour l'année 2018-2019, en moyenne, une dizaine de participants par groupe de soutien ont assisté aux groupes offerts. Neuf groupes de soutien ont vu le jour et 100 aidants ont bénéficié de ce service. La session printemps a été moins achalandée.



**100 aidants
9 groupes**

MedicAlert Sécu-Retour

Sécu-Retour est un programme national, développé par la Société Alzheimer Canada et maintenant disponible via MedicAlert. L'identification par bracelet et le service MedicAlert ont été créés initialement pour permettre une intervention d'urgence rapide et efficace auprès des personnes qui ne pouvaient pas exprimer leur besoin d'aide. Aujourd'hui, le service peut aussi aider les personnes atteintes de maladies neurodégénératives qui sont portées disparues.



LES SERVICES OFFERTS AUX FAMILLES (suite)

Service de répit accompagnement et de stimulation à domicile

**37 090 heures
de répit à
domicile
612
personnes**

Le service de répit accompagnement et de stimulation à domicile offre à la fois, un répit aux familles et aux proches, ainsi que des activités stimulantes et significatives aux personnes atteintes de la maladie d'Alzheimer ou d'une maladie apparentée. La durée de ces accompagnements varie de 4 à 8 heures par semaine. Une équipe de 34 accompagnatrices réalise, lors de ces rencontres, des activités qui respectent les goûts, le rythme, l'énergie ainsi que les capacités de la personne atteinte. Cette année, plus de 264 familles, représentant 528 personnes (aidants et personnes atteintes) ont pu bénéficier de ce service. Ces familles sont desservies par la SAHR, sur une durée moyenne de 3 ans et 8 mois. Considérant ces 264 personnes atteintes, cela représente une économie en hébergement de plus de 72 M\$ pour le CISSS.

Plus de 36 298 heures de répit ont été offertes aux aidants et aux personnes atteintes, soit une moyenne de 698 heures par semaine, soit une bonification de service de 48%.

Rappelons qu'en 2018-2019, 645 heures par semaine (en moyenne), ont été financées par le CISSS Montérégie Centre pour le service de répit accompagnement et stimulation à domicile. De plus, 53 heures par semaine, toujours en moyenne, ont été financées grâce aux activités de levée de fonds, pour un montant de 36 297\$. Et de plus, la Fondation de la fédération des médecins spécialiste du Québec a offert une contribution qui s'échelonne sur deux années financières afin d'offrir 4160 heures de répit pour un maximum de 312 heures de répit par famille. Cette année, cette contribution a permis d'offrir 792 heures de répit à 42 familles donc 82 personnes desservies. Ces levées de fonds sont tributaires de la générosité de la population et de l'implication des partenaires et commanditaires.

Café-Rencontres

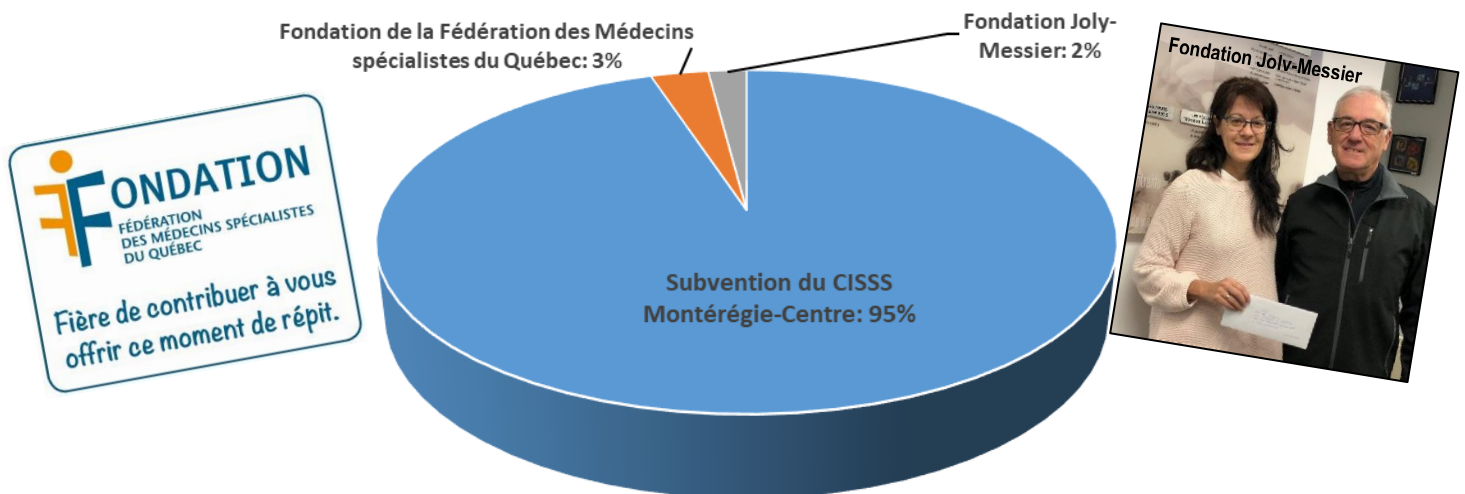
Dix-huit café-rencontres se sont tenus cette année à Saint-Jean-sur-Richelieu et Marieville, pour 115 participations. Une moyenne de douze aidants qui ont bénéficié de ces rencontres.

Provenance des fonds pour le service de répit

95% du CISSS Montérégie Centre pour le répit à domicile

3% de la Fondation de la fédération des médecins spécialistes du Québec pour le répit à domicile

2% de la Fondation Joly-Messier pour le répit Centre d'activités



LES SERVICES OFFERTS AUX FAMILLES (suite)

Musique et Mémoire

Une variété d'activités est offerte aux personnes atteintes qui bénéficient du service de répit accompagnement et stimulation à domicile. Cette année, la formation des accompagnatrices s'est poursuivie pour offrir le programme *Music and Memory*^{MD} pour lequel la SAHR a obtenu sa certification.



Ce programme de musicothérapie vise à améliorer la qualité de vie des personnes atteintes de la maladie d'Alzheimer ou d'une maladie apparentée. La musique permet la stimulation de toutes les sphères du cerveau. Elle favorise également l'amélioration de l'humeur, la réduction de l'anxiété et fait revivre certains souvenirs, tout en favorisant l'expression d'émotions. Ce programme a encore été offert cette année, aux personnes atteintes via le service répit accompagnement et stimulation à domicile.

Elle favorise également l'amélioration de l'humeur, la réduction de l'anxiété et fait revivre certains souvenirs, tout en favorisant l'expression d'émotions. Ce programme a encore été offert cette année, aux personnes atteintes via le service répit accompagnement et stimulation à domicile.

Journal de l'aidant

Journal de l'aidant 426 exemplaires

Le bulletin de l'aidant « *Saviez-vous que...* » est publié quatre fois l'an plus une édition spéciale « Marche ». Il est diffusé à 426 exemplaires, aux membres, employés et partenaires de la Société Alzheimer Haut-Richelieu. Ce bulletin est un lien essentiel entre l'organisme et les aidants. Il permet de communiquer de l'information concernant les ressources, les nouveautés, la recherche, le calendrier des activités (groupes de soutien, conférences, groupes de stimulation, etc.), ainsi que les événements de levée de fonds de la Société Alzheimer Haut-Richelieu.



LES SERVICES GRAND PUBLIC

Conférences, sensibilisation et formations

La Société Alzheimer Haut-Richelieu a offert, cette année encore, des conférences portant sur différents thèmes associés à la maladie d'Alzheimer : la communication, les comportements, les activités de la vie quotidienne, le stress de l'aidant et la culpabilité, mais également sur des thèmes plus généraux tels le deuil ainsi que le mandat d'inaptitude, la curatelle et la procuration. Au total, 10 conférences se sont tenues dans le Haut-Richelieu ainsi qu'à Richelieu. Plus de 374 personnes se sont inscrites à celles-ci.

Conférences, sensibilisation et formations 374 personnes

Sur demande, la Société Alzheimer Haut-Richelieu offre une formation, pouvant aller jusqu'à 30 heures. Cette formation a été conçue pour les gestionnaires et intervenants du milieu de la santé.

Aucun kiosque d'information cette année n'a été tenu.

Implication dans la recherche

La Société Alzheimer Haut-Richelieu (SAHR) est fière de participer à la recherche sur la maladie d'Alzheimer et les maladies apparentées via la Fédération québécoise des sociétés Alzheimer (FQSA). Depuis sa fondation, la SAHR participe à toutes les années, au financement de la recherche. En 2017-2018, la FQSA a remis 857 736 \$ au Fonds de recherche d'Alzheimer Canada grâce à la contribution volontaire des 20 sociétés Alzheimer régionales.

RAYONNEMENT DE LA SOCIÉTÉ ALZHEIMER HAUT-RICHELIEU

Le rayonnement de la Société Alzheimer Haut-Richelieu demande un effort de tous les instants et permet d'informer la population sur les services que nous offrons et les événements que nous réalisons. Pour l'année 2018-2019, ce sont 164 articles ou publicités qui sont parus dans les hebdomadaires régionaux (représentant une distribution de 130 000 copies). Ces mêmes informations ont été reprises sur les sites internet des hebdomadaires. Nous avons également pu réaliser, grâce à la collaboration de Monsieur Éric Latour, trois entrevues à la télévision communautaire. Également, grâce à la collaboration de la Ville de Saint-Jean-sur-Richelieu, la Société diffuse de l'information via le « *Guide loisirs / Complicité* » de la ville, ainsi qu'à travers ses différents babillards. D'autre part, les municipalités du territoire que nous desservons ont accepté de collaborer à la diffusion d'information via leurs bulletins locaux et leur site internet.

164 articles
Des hebdomadaires distribués
à 130 000 copies
Une collaboration
essentielle des
municipalités
desservies et des
diffuseurs régionaux

La collaboration des médias demeure essentielle à notre rayonnement. Par leur entreprise, nous rejoignons les aidants et faisons ainsi connaître nos services et activités ainsi que nos levées de fonds. C'est également, un moyen privilégié pour sensibiliser la population du Haut-Richelieu à la maladie d'Alzheimer et aux besoins des aidants.

Médias sociaux et site Web

Réseaux sociaux de
la SAHR
36 529 personnes
rejointes

La Société Alzheimer Haut-Richelieu possède sa page Facebook (*Société Alzheimer Haut-Richelieu*) qui permet de réunir une communauté touchée par la maladie d'Alzheimer. Également, notre site web (www.sahr.ca) nous permet de faire connaître nos activités et offre à la SAHR une place de marque sur le web. Ces réseaux sociaux nous offrent la possibilité d'une diffusion de masse, gratuitement. En moyenne, près de 3 000 utilisateurs les fréquentent. Cette année nous avons fait de la promotion pour nos événements et celles-ci ont permis de rejoindre 36 529 personnes. Il est également possible de faire un don en ligne via notre site web.

Janvier- Mois de sensibilisation à la maladie d'Alzheimer

Le thème de cette année était : « Je vis avec l'Alzheimer. Laissez-moi vous aider à comprendre ». Alzheimer Canada a diffusé les résultats d'une enquête nationale Léger, dans laquelle 1 500 Canadiens de 18 à 65 ans ont été interrogés sur la discrimination dont étaient victimes les personnes atteintes de la maladie d'Alzheimer. Les faits saillants de cette enquête ont démontré que 46% des Canadiens éprouvaient un sentiment de honte s'ils avaient l'Alzheimer; 58% estiment probable qu'une personne atteinte de la maladie soit ignorée ou rejetée et 61% sont convaincus qu'ils seraient discriminés s'ils avaient l'Alzheimer. La directrice générale, Guyane Marcoux, a donné une entrevue au Canada-Français, au cours du mois de janvier pour étayer ce fait. Pour reprendre ses propos : « la méconnaissance de la maladie est la grande responsable de la discrimination dont sont victimes les personnes atteintes ». La Société profite de toutes les tribunes qui lui sont données pour sensibiliser la population du Haut-Richelieu au cours du mois de janvier, afin de s'attaquer aux tabous dont sont victimes les personnes atteintes de la maladie d'Alzheimer.



Implications socio-communautaires locales et régionales / représentations

- Fédération québécoise des sociétés Alzheimer -membre actif - Comité financement
- Tables des aînés – Participation
- Corporation de développement communautaire Haut-Richelieu – Membre actif
- Table régionale des organismes communautaires Montérégie - Membre actif– Comité PSOC
- Regroupement des organismes montérégiens d'aidants naturels - Membre – Comité ententes de service
- Partenaire santé – Représentation
- Déjeuners communautaires – Partage d'information

IMPLICATION BÉNÉVOLE

La Société Alzheimer Haut-Richelieu a le privilège de pouvoir compter sur de nombreux et généreux bénévoles, assidus dans leur implication, tout au long de l'année. Nous ne pourrions pas réaliser des événements d'une aussi bonne qualité sans eux. Nous tenons à remercier les grands partenaires et les grands bénévoles pour leur contribution.

À cette liste, nous devons ajouter les membres du conseil d'administration et les employés de la Société Alzheimer Haut-Richelieu qui s'impliquent bénévolement dans les différentes activités et levées de fonds organisées par la SAHR.

BÉNÉVOLES ÉMÉRITES

La Société Alzheimer Haut-Richelieu fait une **mention très spéciale** à nos bénévoles « régulières » : Mesdames Francine Labbé, Louise Bourret et Louise Dion qui répondent toujours présentes lorsque des besoins ponctuels se manifestent. Ce sont des personnes sur qui nous pouvons compter !

Mentionnons l'apport des employés de la Caisse populaire Haut-Richelieu qui sont présents lors de la Marche pour l'Alzheimer.

Enfin, un grand merci à tous nos membres, bénévoles et bienfaiteurs qui nous permettent grâce à leur implication en temps et en argent, de poursuivre notre mission en apportant aide et soutien aux personnes atteintes et à leur famille.

VOTRE SOUTIEN ET IMPLICATION SONT PRÉCIEUX, VOUS FAITES UNE DIFFÉRENCE !

Ces généreuses personnes ont effectuées diverses tâches lors des activités suivantes :

- Marche pour l'Alzheimer
- Barrage routier
- Boston pizza
- Vente de billets de tirage
- Préparation d'envois postaux (campagne de Noël, In Memoriam, Bulletin de l'aidants, etc.)
- Préparation des trousseaux pour les groupes de soutien
- Projet *Au fil de la mémoire*
- Marché de Noël des artisans et produits du terroir
- Tenue de kiosques
- Livraison et affichage
- Téléphone aux membres
- Suivi carte in memoriam dans les salons funéraires

MERCI

**Grands
collecteurs**

Luc Bazinet
Jean Boisvert
Jacques Caron
David Cartier
Aimay Dépelteau

Réjean Géliveau
Guyane Marcoux
Mario Raymond
Paul Viau

ACTIVITÉS DE FINANCEMENT ET IMPLICATIONS DE LA COMMUNAUTÉ

La Société Alzheimer Haut-Richelieu organise de nombreuses activités de levée de fonds. Il faut mentionner que la communauté organise également des activités aux profits de notre organisme. Tous ces événements, ce dévouement ont permis d'amasser la somme de 168 901 \$ qui a été réinvestie dans les services aux familles et aux personnes atteintes de la maladie d'Alzheimer ou d'une maladie apparentée.



**Barrage routier
5 080\$**

Barrage-routier (septembre 2018)

La ville de Saint-Jean-sur-Richelieu nous permet de tenir un barrage routier une fois par année à l'angle des rues Pierre-Caisse et Choquette. Les 45 bénévoles se relaient, tour à tour, pour faire de cet événement un succès. Cette activité nous a permis d'amasser 5 080\$.

Campagne corporative (décembre 2018)

Cette année la campagne par lettre adressée à 1 100 personnes : nos membres, aux aidants et toute les personnes qui sont enregistrée dans notre base de données qui bénéficient (ou ont bénéficié) de nos services a permis d'amasser une moyenne de 93.12\$ par don. Pour un taux de réponse de 14.18%, soit 14 527 \$. Ce qui représente une augmentation de 168 % avec l'an passé.



**Campagne de
Noël
14 527 \$**

1 bénévole

**Marché de Noël des
artisans et produits
du terroir – 14 908 \$**

16 bénévoles



Marché de Noël des artisans et produits du terroir (novembre 2018)

Le projet *Au fil de la mémoire* prend de l'ampleur. Cette année, nous avons invité des artisans et producteurs de produits du terroir à se joindre à notre vente de tricot – Marché de Noël . Ce sont 59 exposants qui ont répondu à l'appel. Un comité de bénévoles s'est mis sur pied pour réaliser cet événement qui a accueilli plus de 1 961 visiteurs. Rappelons, qu'il y a maintenant près d'une quinzaine de bénévoles qui s'impliquent dans ce projet, dont une dizaine de tricoteuses qui créent de magnifiques pièces d'artisanat à partir de dons de laine que la population nous remet. Ce marché de Noël a permis d'amasser près de 14 908 \$ grâce aux efforts de ces talentueuses dames, aux personnes qui nous donnent de la laine, aux exposants qui se sont joints à nous, ainsi qu'à la Corporation du Fort Saint-Jean qui nous a offert une gracieuseté la location de la salle, les lunch et breuvages. Un merci spécial à deux artisanes Diane et Béatrice Letendre, ainsi qu'aux membres du comité organisateur de cet événement.

Boston Pizza (septembre 2018) Une nouvelle activité de financement a vu le jour, grâce à la générosité de Boston Pizza St-Jean, afin de sensibiliser la population à la maladie d'Alzheimer et en même temps recueillir des dons. La population a été invitée à manger de la pizza gratuite en échange d'un don. Une dizaine de bénévoles présents, plus de 300 personnes ont répondu à l'appel, le restaurant était plein. Les bénéfices de la soirée ont été remis à de la Société Alzheimer Haut-Richelieu. Grâce aux participants et aux bénévoles, cette activité a permis d'amasser la somme de 1 638 \$. UN peu moins que l'édition précédente.



Activités organisées par des tiers

Des initiatives qui rapportent :

- Cette année encore, plusieurs personnes ou groupes de personnes ont pris l'initiative de réaliser des activités pour amasser des fonds pour la Société Alzheimer Haut-Richelieu. Entre autres : Madame Cécile Rémillard, a conçu, fabriqué et vendu des porte-clés à l'effigie de la Société Alzheimer;
- Cartier l'emballage optimisé a remis un chèque de 10 500\$ dans le cadre du défi-entreprise pour la Marche pour l'Alzheimer
- Chocolat Foucade a créé l'œuf précieux pour amasser 1 420\$ pour la SAHR
- Pasquier a fait une collecte de consigne et à la caisse pour 1 500\$



Tirage crédit voyage
8 904 \$

Tirage -Crédit Voyage

Cette année, nous avons relancé notre crédit voyage de 3 000 \$. Cette activité nous a permis d'amasser un peu plus de 8 904 \$. Nous remercions voyage MV pour son partenariat. Le gagnant du crédit voyage est Madame Francine Labbé.

 **Partenaire Santé**
Québec La philanthropie au travail

Partenaire santé
1 669 \$

Campagne Partenaire-Santé (octobre 2018)

Collecte de fonds auprès des employés et retraités des gouvernements provinciaux et fédéraux conjointement avec 15 autres organismes de bienfaisance du domaine de la santé. Lors de cette campagne, nous sommes appelés à offrir des conférences et témoignages auprès des employés de la fonction publique. Cette année, nous avons reçu de Partenaire santé un peu plus de 1 669\$.

Premier souper bénéfique – (novembre 2018)

Un premier souper bénéfique, animé par Philippe Boisclair, tenu à la Polyvalente Armand Racicot à Saint-Jean-sur-Richelieu en collaboration avec les étudiants en hôtellerie et cuisine. Cet événement a permis de réunir 72 personnes et recueillir 5 900\$



LA MARCHE POUR L'ALZHEIMER 12^e ÉDITION



Marche
27 mai 2018
106 840 \$
41 bénévoles

La SAHR invitait la population, les municipalités et les entreprises de la région à participer en grand nombre à la 12^{ième} édition de la Marche pour l'Alzheimer, dimanche le 27 mai, au parc Jean-Paul Beaulieu (près des Halles). Dans le Haut-Richelieu, la Marche est reconnue comme un important événement familial régional. Son parcours de 2,2 km a été conçu de façon à être accessible à tous les âges. Les participants peuvent même choisir de demeurer au parc Jean-Paul-Beaulieu pour profiter de l'ambiance. Au programme: chanteur, échauffement spécial, animation familiale, tirages, maquillage pour enfants, clown et cette année, une envolée de papillons a été ajoutée !

Quatre défis :

Encore une fois cette année, les participants avaient la possibilité d'adhérer à l'un des quatre défis habituels. Tout d'abord, le **Défi-Alzheimer** qui s'adresse à toute personne désirant soutenir la cause de la maladie d'Alzheimer et qui s'inscrit à titre individuel ou qui forme une équipe (amis / famille). Le défi est de devenir « *marcheur-élite* » en amassant 200\$ et plus.

Le **Défi-des-Maires** s'adresse quant à lui, aux municipalités du territoire couvert par la SAHR. L'objectif étant d'amasser l'équivalent de 1\$ par citoyen. Les co-présidents de ce défi étaient: Messieurs Réal Ryan, maire de Noyan et préfet de la MRC du Haut-Richelieu, Jacques Ladouceur, maire de Richelieu et préfet de la MRC de Rouville et Paul Viau, maire de Canton Hemmingford et préfet de la MRC Jardins-de-Napierville.

Le **Défi-Entreprises** quant à lui, vient interpeller les entreprises de la région. En s'inscrivant, les entreprises s'engagent à amasser un minimum de 500 \$. Les co-présidents pour ce défi: Mesdames Louise Paquette et Lyne Germain, (co-propriétaires de pharmacie Uniprix), Messieurs Mario Raymond (courtier immobilier Royal-Lepage St-Jean-sur-Richelieu), Sébastien Dion (directeur général de Ferme Guyon), Mario Héroux (président Sports Experts St-Jean-sur-Richelieu).

Le **Défi-Jeunesse** se veut une façon de sensibiliser les jeunes à la maladie en leur offrant la possibilité de soutenir la cause de façon personnelle, familiale ou alors, avec leur classe à l'école. Mesdames Andrée Bouchard, présidente de la Commission scolaire des Hautes-Rivières et Claudine Caron-Lavigueur, commissaire secteur sud de la Commission scolaire des Grandes-Seigneuries en étaient les porte-parole.

Les Marcheurs Élites (200 \$ et plus) étaient admissibles au tirage d'un forfait de deux nuitées au Château Laurier de Québec et ceux ayant amassé 1 000 \$ et plus, avaient également droit de participer au tirage d'un second forfait, celui-là au Domaine HPM dans les Laurentides. Les gagnants de ces forfaits sont : Monsieur Jacques Cormier pour le forfait du Château-Laurier de Québec et Madame Carole Beaudry pour le forfait du Domaine HPM. Enfin, le journal Le Canada-Français offrait 1 000 \$ en publicité à une entreprise, choisie au hasard, qui avait accepté de relever le Défi-Entreprise et le gagnant de ce prix est Foucade Chocolat.

Quelques statistiques comparatives sur la Marche pour l'Alzheimer Haut-Richelieu :

Année	Nombre de marcheurs	Marcheurs élités	Défi-entreprises	Bénévoles	Argent amassé
2015	233	52	11	42	119 651\$
2016	469	72	11	26	123 855\$
2017	324	56	22	30	114 284\$
2018	450	48	13	41	106 840\$

INITIATIVES AU NOM DE LA MÉMOIRE

Rappelons que la Société Alzheimer Haut-Richelieu reçoit les dons à la mémoire d'un être cher. Ces contributions ont permis d'amasser un montant de 38 053 \$. Nous remercions les généreux donateurs. Ces dons sont réinvestis en services ainsi qu'en soutien à la recherche.

Don planifié
aucun cette
année

Legs testamentaires
et dons à la mémoire
20 757 \$



Don planifié

Depuis 2015, nous avons amorcé un travail sur le don planifié. Ce don permet aux donateurs de faire un don plus important qu'ils n'auraient pu imaginer. De plus, il permet d'obtenir des crédits d'impôts dès son activation, alors que le don est effectif lors du décès du donateur. Le don planifié est en quelque sorte une signature apposée au bas de l'histoire de sa vie et permet de laisser un souvenir durable. C'est sous la présidence d'honneur de Monsieur Luc Bazinet, directeur général de Desjardins Caisse du Haut-Richelieu que se déroule cette campagne. Cette année, nous n'avons reçu aucun don planifié. Depuis le début de la campagne, nous avons accumulé un montant de 291 500 \$, qui demeure le même et dont le bénéficiaire irrévocable est la Société Alzheimer Haut-Richelieu. Mentionnons que nous travaillons de concert avec les conseillers financiers de Desjardins Caisse du Haut-Richelieu, du Bassin-de-Chambly, de Saint-Césaire et de Marieville-Rougemont.

MERCI	Grands donateurs	André Bessette	Claudine Léger
		Lise Marcoux	Pierre Fredette
		Jocelyne Marion	André P. Binette
		Mathieu Bissonnette	Irène Lambert
		André Lebel	Guyane Marcoux
		André Dupont	Robert Larue
		Monique Asselin	Céline Juteau Marroni
		Claude Léger	Fonds Lise Dupré et Gaston Chenail
		Jacques Caron	
		Georges Chardenet	

Legs testamentaire

En 2018-2019, nous n'avons reçu aucun legs testamentaire.

Dons In Memoriam

Le don In Memoriam en est un recueilli par le biais de cartes disposées dans les salons funéraires. Les familles endeuillées malgré la douleur qui les attriste, ont la prévenance de demander à leurs sympathisants d'offrir un don à la Société Alzheimer Haut-Richelieu en lieu et place de fleurs ou autres. Cette année, les dons In Memoriam représente 20 757 \$.

Fonds Lise Dupré et Gaston Chenail

À la suite du décès de son mari, Madame Lise Dupré a décidé de créer un fonds qui permettra d'assurer du répit indispensable aux nombreux aidants d'une personne atteinte d'Alzheimer. Monsieur Chenail et Madame Dupré ont siégé au sien du conseil d'administration de la Société Alzheimer Haut-Richelieu.

Reconnaissance

Un tableau d'honneur est érigé à nos bureaux, en guise de reconnaissance aux généreux donateurs que nous avons désignés comme ambassadeurs à vie. Leur précieuse contribution permet d'offrir plus de services aux familles touchées par la maladie d'Alzheimer Haut-Richelieu. De plus, les donateurs d'un don planifié assurent la pérennité de la Société Alzheimer Haut-Richelieu.

REMERCIEMENTS À NOS PARTENAIRES ET À NOS COLLABORATEURS

Agence Montréal Plus inc.
Agence Webexia
Bellefleur CPA, S.E.N.C.R.L.
Belron Canada (Lebeau)
Bessette Assurances
Bois Gourmand (Mario Bonneville)
Boston Pizza
Boulangerie René Bissonnette
Boutique Q4
Cercle des fermières de L'Acadie
Centre de santé des services sociaux de la Montérégie
Centre
Cartier L'emballage optimisé
Chapiteau Summum
Chocolat Foucade
Climatisation Lej-air
Commission scolaire des Grandes Seigneuries
Commission scolaire des Hautes-Rivières
Copicom
Corporation du Fort Saint-Jean
Cuistophil
Daigneau Eau de source
Député, Jean Rioux
Députée, Claire Samsom
Député, Dave Turcotte
Déry Toyota
Desjardins Caisse du Haut-Richelieu
Domaine HPM
Équipement Guillet
Ferme Guyon
Fondation Joly-Messier
Fondation de la Fédération des médecins spécialistes du Québec
Fonds de bienfaisance des employés de Rheinmetal
Fromagerie Kaiser
Gestion AEJ
Hôtel Château Laurier de Québec
Hôtel des Gouverneurs St-Jean
Incontinence Plus
Infirmierie du Haut-Richelieu
Imprimerie Katrimage
Journal Le Canada Français
Librairie Moderne
L'impact Local
Les Équipements Guillet
Les événements Alexandre Bélair

Les fées de la Montagne
Les Fermes Guyon
Les Serres Noël Wilson et Fils
LKQ Keystone
Maison Clara
Manoir Soleil
Municipalité Canton de Hemmingford
Municipalité Henryville
Municipalité Lacolle
Municipalité Mont Saint-Grégoire
Municipalité Napierville
Municipalité Noyan
Municipalité Rougemont
Municipalité village de Hemmingford
Municipalité Saint-Alexandre
Municipalité Saint-Bernard-de-Lacolle
Municipalité Saint-Blaise-sur-Richelieu
Municipalité Saint-Cyprien-de-Napierville
Municipalité Saint-Édouard
Municipalité de Saint-Georges-de-Clarenceville
Municipalité Saint-Jacques-le-Mineur
Municipalité Saint-Mathias-sur-Richelieu
Municipalité Saint-Michel
Municipalité Saint-Paul-de-l'Île-aux-Noix
Municipalité Saint-Patrice-de-Sherrington
Municipalité Saint-Rémi
Municipalité Saint-Sébastien
Municipalité Saint-Valentin
Municipalité Sainte-Angèle-de-Monnoir
Municipalité Sainte-Anne-de-Sabrevois
Municipalité Sainte-Clothilde
Municipalité Venise-en-Québec
Noël Wilson inc.
Pasquier
Pharmacie Fernand Lachance/Jean Coutu
Pharmacie Jérémie Dufour
Pharmacie Uniprix Pharmajan
Pharmacie Marc Laroche
Pharmacie Martine Clouâtre
Pharmacie Pearl Bouchard
Produits Thermovision

Résidence des bâtisseurs	TVHR9 (Ericlatour.com)
Résidence Haut-Richelieu	Ville de Carignan
Résidence St-Jean-sur-Richelieu	Ville de Chambly
Restaurant Boston Pizza	Ville de Marieville
Restaurant Capitaine Pouf	Ville de Richelieu
Roméo Bessette et Fils Assurances	Ville de Saint-Césaire
Royal Lepage St-Jean (Mario Raymond)	Ville de Saint-Jean-sur-Richelieu
Sports Experts St-Jean	Vitre Saran
Transport Bourassa / Gestion Marval	Voyages MV

Nos plus sincères remerciements aux journaux régionaux : le Canada-Français, le Richelieu, le Journal de Chambly, le Coup d'œil, le Courrier, ainsi qu'à la radio CHOC-FM, la télévision communautaire TVHR9 ainsi qu'aux municipalités du territoire par l'entremise de leurs bulletins ou journaux municipaux pour la généreuse collaboration qu'ils offrent à la Société Alzheimer Haut-Richelieu en diffusant les communiqués et informations qui leur sont soumis.

Merci à nos collaborateurs :

- Centres de jour des Résidences Champagnat, Gertrude-Lafrance et Henryville –Référencement, affichage
- CLSC Vallée des Forts, Richelieu et Jardins du Québec – Référencement et affichage
- Centre intégré de santé et de services sociaux de la Montérégie Centre – Entente de services
- Corporation de développement communautaire (CDC) – Soutien et partage d'expertise
- Fédération québécoise des sociétés Alzheimer – Partage d'expertise
- Hôpital de jour Gertrude Lafrance _ Référencement
- Les départements de maintien à domicile des CLSC Richelieu et Jardins du Québec – Référencement
- Société Alzheimer Canada – Partage de dépliants et de documentation
- Ville de Saint-Jean-sur-Richelieu et de Richelieu – Prêt d'équipement et locaux, parc
- Centre d'action bénévole de Marieville – Partage de locaux
- Commissions scolaires des Hautes-Rivière et des Seigneuries – Circulation d'information et soutien au souper bénéfice
- Comité des artisans de Venise-en-Québec – Partage de ressources
- Regroupement des personnes handicapées – Partage de locaux

OBJECTIFS POUR L'ANNÉE 2019-2020

- Maintenir encore une offre maximale de services de répit aux aidants;
- Voir à la formation continue des employés de la SAHR;
- S'assurer de la reconnaissance de la SAHR auprès des instances pertinentes;
- Revoir nos stratégies de financement;
- Reconnaître l'apport bénéfique des bénévoles et des partenaires dans la pérennité de la SAHR;
- Voir à la relocalisation de notre organisme.