

RAPPORT annuel 21-22

Société Alzheimer
HAUT-RICHELIEU



TABLE des matières

3

MISE EN CONTEXTE

4

MOT DE
LA PRÉSIDENTE

5

MOT DE LA
DIRECTRICE
GÉNÉRALE

6

NOTRE MISSION
NOS VALEURS

7

À PROPOS
DE NOUS

8

LES
MUNICIPALITÉS
DÉSSERVIES

9

LA SOCIÉTÉ
ALZHEIMER DU
HAUT-RICHELIEU
EN BREF

10

GOVERNANCE

11

NOTRE ÉQUIPE

12

RÉSULTATS
FINANCIERS

13-14

PROGRAMMES
ET SERVICES

15-16

ACTIVITÉS DE
FINANCEMENT

17

COMMUNICATIONS

18

REMERCIEMENTS

19-21

ENGAGEMENTS
À VENIR

22

TÉMOIGNAGES

23-25

SYNTHÈSE
DU PLAN D'ACTION

26

CONTACT

MISE en contexte

Nous le savons tous, la pandémie a mis à rude épreuve notre système de santé. La population vieillissante et la pénurie de personnel ont accentué la pression sur le réseau de la santé. Les périodes de confinement ont également accentué le déconditionnement précoce des aînés atteints de la maladie d'Alzheimer entraînant une perte d'autonomie accélérée.

Sachant qu'en 2035 la proportion de personnes âgées représentera plus de 20% de la population, il y a urgence d'agir.

Le virage vers le soutien à domicile est d'ailleurs devenu une priorité gouvernementale et représentera une hausse de 40% en heures de service à travers le Québec. Selon eux, le soutien aux personnes proches aidantes ainsi que les organismes communautaires sont au cœur d'une approche en soins et services à domicile, réussis. Par conséquent, le plan d'action gouvernemental pour les personnes proches aidantes 2021-2026, prévoit un important soutien pour le développement des connaissances et des compétences des personnes proches aidantes tout en leur fournissant le soutien et les services nécessaires autant en répit qu'en soutien psychosocial. **Cela étant la mission même de notre organisation.**

Les mesures de prévention pour maintenir la qualité de vie, le bien-être et la santé des aînés est également l'une des solutions ciblées par le gouvernement. Plus nous agissons sur les saines habitudes de vie, plus nous pourrions ralentir le développement de maladies chroniques telles que l'Alzheimer et autres maladies connexes et par conséquent, soulagerons le système de santé et des services sociaux.

L'implantation de la plateforme Référence aide Québec sur notre territoire permet dorénavant une identification des personnes proches aidantes d'aînés vivant avec un trouble neurocognitif majeur et de répondre rapidement à leurs besoins d'information et de soutien en début de trajectoire.

Mais il faut faire davantage. Notre planification stratégique a donc permis de mettre en lumière les actions à privilégier pour les trois prochaines années (2022-2025). Nous sommes prêts à faire front commun pour soulager le réseau de la santé et surtout d'être présent à tout moment pour répondre aux besoins de tous ceux et celles vivant les effets de la maladie d'Alzheimer. Et vous ? Serez-vous, vous aussi, un partenaire à part entière de ce grand virage ?

MOT DE LA présidente

Chers membres,

Je suis heureuse de vous présenter le rapport d'activités de notre 33e année d'existence. En 33 ans, la Société Alzheimer du Haut-Richelieu a offert des services de qualité à des milliers de personnes atteintes de la maladie d'Alzheimer ou d'une maladie apparentée ainsi qu'à leurs proches. J'ai l'entière satisfaction et la fierté de représenter cette Société qui, des années auparavant, m'a accompagné et soutenu dans le rôle difficile du proche aidant. Informations, sensibilisation, soutien sont autant de services qui répondent aux enjeux quotidiens d'une personne atteinte et de son proche aidant.

D'ici 2050, au Québec, le nombre de personnes atteintes sera le double d'aujourd'hui, soit près de 300 000 personnes. Nous allons être amenés à côtoyer de près ou de loin des personnes atteintes de la maladie d'Alzheimer ou d'un trouble neurocognitif. Des Sociétés, comme la Société Alzheimer du Haut-Richelieu, sont le premier lien pour avoir accès à des programmes et services d'accompagnement.

Les membres du conseil d'administration, que j'ai l'honneur de présider, avons tous le même objectif : offrir gratuitement le plus de services possibles et qui répondent aux besoins des personnes atteintes et de leurs proches. C'est donc avec plaisir que chacun des membres du conseil d'administration met à profit son expertise pour assurer le bon fonctionnement de notre organisation. Nous nous impliquons tous bénévolement afin d'assurer la pérennité de la Société Alzheimer.

Ce travail s'effectue, jour après jour, grâce à une équipe de travail composée d'employés et de bénévoles reconnus pour leur professionnalisme, leur dynamisme et leur désir de contribuer à la poursuite de la mission et des objectifs de l'organisme.

Je me fais la porte-parole de tous les membres et intervenants de la Société Alzheimer du Haut-Richelieu pour remercier tous nos donateurs, commanditaires, partenaires et bénévoles. Votre appui nous est essentiel pour réaliser pleinement notre mission.



Francine Chamberland
Présidente

A handwritten signature in cursive script that reads "Francine Chamberland". The signature is written in black ink on a white background.

MOT DE LA directrice générale

Un jour, un enseignant m'a dit « *Un RÊVE écrit avec une date devient un OBJECTIF. Un OBJECTIF décomposé en plusieurs étapes devient un PLAN. Un PLAN soutenu par des ACTIONS devient RÉALITÉ.* » Greg S. Reid

Une citation qui tombe à point, puisque c'est aujourd'hui que nous vous dévoilons les actions prioritaires découlant de notre exercice de planification stratégique triennal 2022-24.

Mais avant, laissez-moi vous partager comment l'organisation et moi-même, maintenant à sa barre, avons eu le privilège de pouvoir compter sur une équipe de travail extraordinaire qui a redoublé d'efforts, chaque jour, pour atteindre les objectifs que nous nous étions fixés. Malgré la pandémie et ses contrecoups, ces femmes et ces hommes de cœur ont soutenu l'ensemble des activités et ont maintenu le cap sur les importants développements des dernières années.

Grâce à son empreinte et ses racines, la SAHR a poursuivi sa croissance en cherchant toujours à faire plus, plus grand et mieux avec toute la complicité, l'entraide et le professionnalisme qui habite nos collègues et administrateurs.

Les valeurs portées fièrement par toutes les personnes qui ont à cœur la mission de la SAHR ont donné la vitalité, l'énergie et cette capacité renouvelée à poursuivre le travail qu'a livré sa fondatrice et très dévouée Mme Lise Marcoux.

C'est avec grande fierté que nous observons tout ce qui a été accompli jusqu'à présent et c'est avec enthousiasme que nous poursuivrons ces efforts basés sur la volonté et le désir de soutenir son prochain dans les épreuves qu'amène la maladie d'Alzheimer et autres maladies neurodégénératives.

Nous ne pourrions non plus, passer sous silence le soutien et la confiance accordée par nos généreux bailleurs de fonds, donateurs, partenaires et commanditaires.

C'est aussi grâce à vous si nous pouvons croire à la réalisation d'ambitieux projets et de s'y épanouir par leur matérialisation. Merci d'être là pour nous. Merci d'être là pour ces familles. Merci d'être là pour toutes les personnes atteintes de la maladie d'Alzheimer et autres maladies neurodégénératives.



Nathalie Mercier
Directrice générale

A handwritten signature in black ink, appearing to read 'N. Mercier', written in a cursive style.

➔ **NOTRE** mission

Apporter aide et soutien aux personnes proches aidantes ainsi qu'à toutes personnes aux prises avec la maladie d'Alzheimer ou autres maladies apparentées, du territoire du Haut-Richelieu, et de leur offrir des moyens et des outils de manière à prévenir leur déconditionnement.

➔ **NOS** valeurs

En plus d'utiliser le langage centré sur la personne (FQSA), nous orientons chacune de nos actions en fonction de ces valeurs fondamentales :

➔ **BIENVEILLANCE**

Fait preuve de compréhension et d'indulgence envers soi et envers autrui. La bienveillance comme pilier humain permet à la personne de se développer et de s'impliquer avec douceur, tout en respectant son intégrité physique et psychique, ainsi que celle d'autrui.

SENS ÉTHIQUE

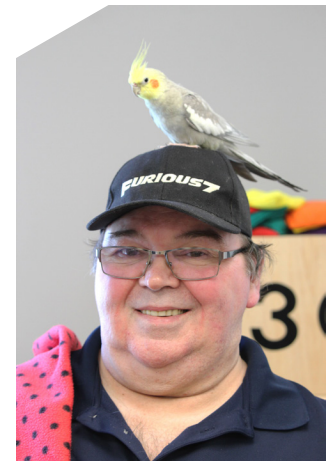
➔ Par son sens de l'éthique, la Société Alzheimer du Haut-Richelieu est garante et imputable de sa gestion, tant auprès des prestataires, de leurs familles, des personnes proches aidantes que des partenaires. Elle agit donc avec crédibilité, intégrité et impartialité.

OUVERTURE D'ESPRIT

➔ Adopte une approche créative afin d'améliorer les processus et être en mode solution. Recherche l'efficacité et l'efficacité afin de permettre à la Société Alzheimer du Haut-Richelieu de s'adapter aux différents besoins de sa clientèle.

COOPÉRATION

➔ Le plein développement de l'organisation se fait en coopération tant à l'interne, dans la prestation de service, avec ses partenaires qu'avec toutes les parties qui peuvent en retirer un bénéfice.



À PROPOS de nous

LA MALADIE D'ALZHEIMER ET AUTRES TROUBLES NEUROCOGNITIFS : Les troubles neurocognitifs sont caractérisés par une perte des facultés mentales qui réduisent la capacité d'une personne à s'occuper d'elle-même de façon autonome. Il y a un déclin de la performance dans un ou plusieurs domaines cognitifs comme la mémoire, l'attention complexe, les fonctions exécutives (exemples : planification, organisation, abstraction), le langage, les fonctions visuomotrices ou les aptitudes sociales.

La Société Alzheimer du Haut-Richelieu est fière de faire partie d'un réseau communautaire fort et près de sa collectivité. Nous siégeons à plusieurs tables de concertation et sommes membres de plusieurs autres groupes rassembleurs et pertinents pour notre mission.

- Fédération québécoise des Sociétés Alzheimer
- Table régionale de concertation aînés Montérégie
- Table régionale de concertation des aînés du Haut-Richelieu
- Corporation de développement communautaire Haut-Richelieu-Rouville
- Table régionale des organismes communautaires de la Montérégie
- Regroupement des organismes montérégiens d'aidants naturels
- PartenaireSanté
- L'Appui pour les proches aidants
- CCIHR

BAILLEURS DE FONDS



Gouvernement
du Canada



Centre intégré
de santé
et de services sociaux
de la Montérégie-Est

Québec

Programme de Soutien
aux Organismes
Communautaires

Québec

Fondation
Joly-Messier

Investissement
Québec

Services
Québec

Ministère des aînés
Québec

LES MUNICIPALITÉS d'esservies

CISSS MONTÉRÉGIE CENTRE

VALLÉE DES FORTS : Clarenceville, Henryville, Iberville, L'Acadie, Lacolle, Mont Saint-Grégoire, Noyan, Sabrevois, Saint-Athanase, Saint-Alexandre, Saint-Blaise-sur-Richelieu, Sainte-Brigide-d'Iberville, Sainte-Anne-de-Sabrevois, Saint-Georges de Clarenceville, Saint-Jean-sur-Richelieu, Saint-Luc, Saint-Paul-de-l'Île-aux-Noix, Saint-Sébastien, Saint-Valentin, Venise en Québec

DU RICHELIEU : Carignan, Chambly, Marieville, Richelieu, Rougemont, Sainte-Angèle-de-Monnoir, Saint-Césaire, Sainte-Marie-de-Monnoir, Saint-Mathias-sur-Richelieu

CISSS MONTÉRÉGIE OUEST

JARDINS DU QUÉBEC : Hemmingford, Napierville, Saint-Bernard-de-Lacolle, Sainte-Clotilde, Saint-Cyprien-de-Napierville, Saint-Édouard-de-Napierville, Saint-Jacques-le-Mineur, Saint-Michel-Archange, Saint-Rémi.



LA SOCIÉTÉ ALZHEIMER

du Haut-Richelieu en bref

33 ans
d'histoire

38 municipalités
desservies

193 503 habitants
sur notre territoire



S
O
U
T
I
E
N

GROUPES DE SOUTIEN

• Virtuel : 3	Présences : 205	Participants : 39
• Présentiel : 17	Présences : 742	Participants : 143

CAFÉS-RENCONTRES

• Précoce : 1	Présences : 2	Participants : 2
• Aidant : 5	Présences : 50	Participants : 32

ATELIERS

• Présentiel : 6	Présences : 114	Participants : 114
• Plus de 1 000 INTERVENTIONS TÉLÉPHONIQUES		

RÉPIT ET STIMULATION À DOMICILE

- 237 familles desservies dont 154 encore actives
- 47 250 heures de répit offertes

CENTRE D'ACTIVITÉS

- 36 participants
- 2 centres ouverts : Saint-Jean-sur-Richelieu et Richelieu

77 Documents informatifs, 2 bottins de ressources, 3 aide-mémoire

40 accompagnatrices

780 donateurs

585 membres
dont 163 membres
à vie

200 heures
de bénévolat

9 activités
de financement

127 759 \$
amassés en dons

GOVERNANCE

Le rapport annuel 2021-2022 de la Société Alzheimer du Haut-Richelieu couvre la période du 1^{er} avril 2021 au 31 mars 2022. Il constitue le principal outil de reddition de comptes de notre organisation et expose les faits saillants de la dernière année.

Le conseil d'administration :

- participe à une réflexion stratégique;
- collabore à la saine gouvernance de la Société;
- partage leur expérience et leurs compétences;
- veille au devoir de diligence et au devoir de loyauté.

ÊTRE ADMINISTRATEUR, C'EST FAIRE UN DON DE SOI,
DE S'ENGAGER AVEC CŒUR ET RIGUEUR À UNE CAUSE.

7 MEMBRES | 7 RÉUNIONS RÉGULIÈRES | 9 RÉUNIONS SPÉCIALES



Présidente

Francine CHAMBERLAND

Vice-Président

Jacques GRAVEL

Secrétaire

Sylvie DESRANLEAU

Trésorière

Sylvie RAYMOND

Administratrice

Carole QUINTIN

Administrateur

Daniel DUPUIS

Administratrice

Francine THIBAUT DUBOIS



NOTRE équipe

NOS ACCOMPAGNATRICES

<i>Babeux Marjolaine</i>	<i>Leduc Sonia</i>
<i>Barbosa Carolyne</i>	<i>Lefebvre Gaétane</i>
<i>Beaudry Carole</i>	<i>Lespérance Vicky</i>
<i>Bernard Chantal</i>	<i>Leys Isabelle</i>
<i>Billault Véronique</i>	<i>Malo Lynda</i>
<i>Bourret Johanne</i>	<i>Maltais Jeanne-Mance</i>
<i>Bourret Louise</i>	<i>Otis Mélanie</i>
<i>Breton Josée</i>	<i>Parent Marielle</i>
<i>Busque Johanne</i>	<i>Payette Sylvie</i>
<i>Daude Xavier</i>	<i>Pelchat Kathy</i>
<i>Des Roches Nathalie</i>	<i>Plante Linda</i>
<i>Dodier Émilie</i>	<i>Presseault Suzanne</i>
<i>Dubreuil Suzanne</i>	<i>Robitaille Céline</i>
<i>Florent Manon</i>	<i>Sergerie Estelle</i>
<i>Gérin-Lajoie Catherine</i>	<i>Sioui France</i>
<i>Goulet Valérie</i>	<i>Sorel Sindy</i>
<i>Jalbert Nathalie</i>	<i>Tougas Monique</i>
<i>Lapierre Julie</i>	<i>Tremblay Sylvie</i>
<i>Leduc Annik</i>	<i>Goulet Jacinthe</i>
	<i>Lanoué Carole</i>

NOS FORMATRICES

<i>Louise Van Hove</i>	<i>Diane Gaucher</i>
<i>Marie Larochelle</i>	<i>Diane Dufour</i>

NOTRE ÉQUIPE ADMINISTRATIVE

Guyane Marcoux

Directrice générale jusqu'à juillet 2021

Nathalie Mercier

Directrice générale intérimaire de février jusqu'en août 2021 et officialisée en septembre 2021

Lise Marcoux

Coordonnatrice, programmes et services

Ginette Nadon

Technicienne comptable

Anne Gaydier

Adjointe administrative

Isabelle Poliquin

Coordonnatrice, service répit aux familles

Lyne Laporte

Agente administrative et soutien aux familles

Katheryne Pinsonnault

Chef animatrice

Shara Gaultier

Animatrice

Virginie Dumont

Coordonnatrice aux communications et événements

NOUVELLEMENT ARRIVÉES DANS L'ÉQUIPE

Sylvie Morissette

Coordonnatrice aux programmes et services

Élysabeth Mercier

Agente aux programmes et services

Marlène Avini

Stagiaire administrative

Lynda Provencher

Coordonnatrice au référencement

Vicky Lespérance

Agente aux formations

Lucie Berenguer

Agente aux communications numériques

RÉSULTATS financiers

DU 1^{er} AVRIL 2021 AU 31 MARS 2022

REVENUS		
	2021-2022	2020-2021
SUBVENTIONS	88 %	91 %
DONS, COMMANDITES ET ACTIVITÉS DE FINANCEMENT	11 %	8 %
AUTRES	1 %	1 %
TOTAL	1 693 266 \$	1 504 862 \$

DÉPENSES		
	2021-2022	2020-2021
RÉPIT	84 %	74 %
SOUTIEN	8 %	7 %
DONS, COMMANDITES ET ACTIVITÉS DE FINANCEMENT	1 %	5 %
ADMINISTRATION	7 %	14 %
TOTAL	1 989 424 \$	909 500 \$

REVENUS NETS	2021-2022	2020-2021
	- 296 131 \$ \$	595 362 \$

LECTURE DES ÉLÉMENTS :

ACTIF NET AFFECTÉ

Au cours de l'exercice, l'organisme a utilisé une somme totale de **190 000 \$** de l'actif net affecté pour compléter l'acquisition et l'aménagement d'un immeuble. Il a également été résolu unanimement de procéder à l'affectation d'une somme additionnelle de **310 000 \$** - à même l'actif net non affecté - pour les projets suivants :

Aménagement et mise en services du nouvel immeuble	190 000 \$
Formations spécialisées et colloques	50 000 \$
Étude et élaboration d'un plan de communication	25 000 \$
Nouveau programme d'activités virtuelles de stimulation	25 000 \$
Planification stratégique triennale	20 000 \$
Règlement d'emprunt hypothécaire	190 000 \$

	500 000 \$

Les charges administratives représentent l'ensemble des éléments nécessaires au bon fonctionnement de notre organisation. Le nombre de nos employés à presque triplé comparativement à l'an passé.

PROGRAMMES et services

GROUPE DE SOUTIEN :

Rencontres de groupe dirigées par des animatrices qualifiées, d'une durée de deux heures chacune. Elles permettent aux personnes proches aidantes de discuter de leur quotidien, d'approfondir leurs connaissances et d'en accueillir de nouvelles afin d'améliorer leur qualité de vie et de mieux comprendre la maladie. Ces rencontres se déroulent sur huit (8) semaines consécutives. 20 groupes de soutien de 8 semaines chacun ont été offerts pour un nombre total de participants porté à 182.

CAFÉS-RENCONTRES

Permetts aux personnes proches aidantes ainsi qu'aux personnes atteintes de la maladie d'Alzheimer en phase précoce, de partager leur vécu et de s'entraider par le biais de personnes vivant des situations similaires. Ces rencontres se font dans deux groupes distincts. 6 cafés-rencontres ont eu lieu avec au total 34 participants.

CONSULTATIONS TÉLÉPHONIQUES ET EN PERSONNE

Soutien et accompagnement disponibles dès l'apparition des symptômes et tout au long de l'évolution de la maladie, et ce, par le biais de consultations téléphoniques ou de rencontres individuelles ou familiales. Plus de 1000 interventions offrant du soutien et de l'accompagnement ont été recensées.





RÉPIT ET STIMULATION À DOMICILE

Temps et répit offert aux familles et aux personnes aidantes, pour mieux se ressourcer ainsi que des activités stimulantes et significatives pour les personnes atteintes de la maladie d'Alzheimer. 237 familles ont été desservies dont 154 encore actives ce qui représente un total de 45 803 heures de répit offertes pour l'année 2021-2022.



CENTRE D'ACTIVITÉS

Lieu offrant des activités de stimulation aux personnes atteintes, de façon ludique, encadrée, et en toute sécurité par des animatrices formées à cet effet. Du lundi au vendredi, de jour. 33 participants ont pu bénéficier de ces temps d'activités depuis la réouverture qui a eu lieu en mars 2022.



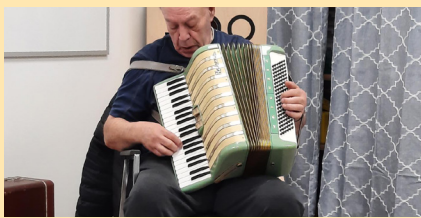
ATELIERS ET FORMATIONS

Offerts aux proches d'une personne atteinte de la maladie d'Alzheimer. Variétés de formations et d'ateliers proposant différents sujets, préalablement identifiés pour leur pertinence et les besoins des participants.



OUTILS ET AIDE-MÉMOIRE

Création d'outils et aide-mémoire en guise de soutien au quotidien. Ces outils sont des références utiles pour les personnes proches aidantes ou celles atteintes de la maladie d'Alzheimer. Au total ce sont 77 documents informatifs, 2 bottins de ressources, 3 aide-mémoire qui ont été créés.



MUSIQUE ET MÉMOIRE

Si la musique apaisait les symptômes de la maladie d'Alzheimer ? C'est ce que propose le programme musique et mémoire : raviver les souvenirs des personnes atteintes de troubles neurocognitifs. C'est 10 participants qui ont bénéficiés de ce service cette année.



TRAVAUX D'ENVERGURE

Cette année de gros travaux ont été entrepris pour permettre à notre clientèle de bénéficier de plus de programmes et de services mais d'élargir notre champ d'actions. Le sous-sol a fait peau neuve pour laisser place à une salle de conférences, le salon des familles et prochainement un centre de documentation pour nos proches aidants.

**EN 2021-2022, LA SUBVENTION ANNUELLE
DU CISSS MONTRÉGLIE-CENTRE DE 1 089 774,00 \$
A COUVERT 41 842 HEURES, SOIT 87,5%
DES HEURES DE SERVICES DE RÉPIT À DOMICILE.**

La subvention de Joly Messier a été utilisée pour des activités de soutien cette année.

ACTIVITÉS de financement

MARCHE VIRTUELLE (05-2021)

➔ MONTANT AMASSÉ : 63 173 \$

Nos grands donateurs : Cartier emballage, Joaillerie Langevin, Carrefour Richelieu, Cantine chez real, Mister Puff, Canadian Tire, Domaine HPM



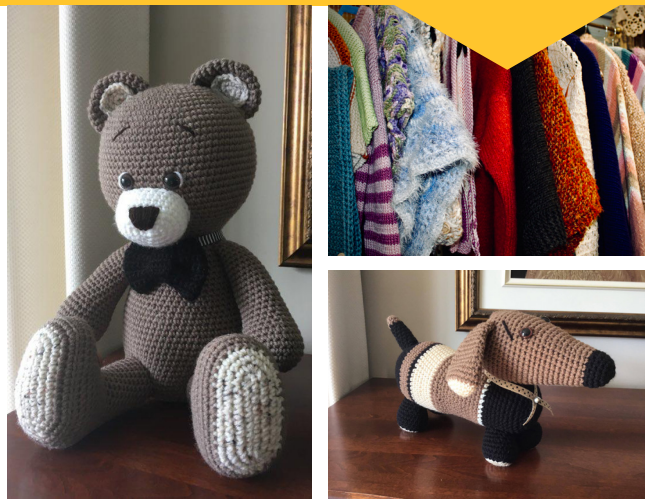
LA BOUTIQUE ALZIE (09-2021)

➔ MONTANT AMASSÉ : 7 839 \$



BOUTIQUE Alzie La Boutique Alzie est une source de financement au profit des services de soutien, répit et stimulation de la Société Alzheimer Haut-Richelieu. Vous y trouverez des tricots et autres produits artisanaux, fabriqués à la main, de qualité et à faible prix.

Un grand merci à nos bénévoles et tricoteuses qui fournissent régulièrement les stocks de notre boutique de magnifiques articles entièrement réalisés à la main.



MARCHÉ DE NOËL (11-2021)

➔ MONTANT AMASSÉ : 25 000 \$



Plus de 80 exposants se sont réunis pour proposer une variété de produits exclusifs, du terroir et originaux pour le plaisir des petits et grands. Bijoux, produits de textile, tricots, ébénisterie, produits gourmands, livres, etc.



CAMPAGNE DE NOËL (12-2021)

➔ MONTANT AMASSÉ : 61 397, 58 \$

Comme chaque année, à l'approche du temps des Fêtes, une campagne de levée de fonds est expédiée, par voie postale, à plus 1 100 personnes qui sont membres, aidants, bénéficiaires de nos services ou tout simplement qui ont manifesté un intérêt pour la cause.

FOUCADE CHOCOLAT (04-2021)

En avril 2021, 252 œufs de Pâques en chocolat, aux couleurs de la Société Alzheimer, étaient en vente chez Foucade chocolat et 5\$ par œuf vendu était remis à la Société.

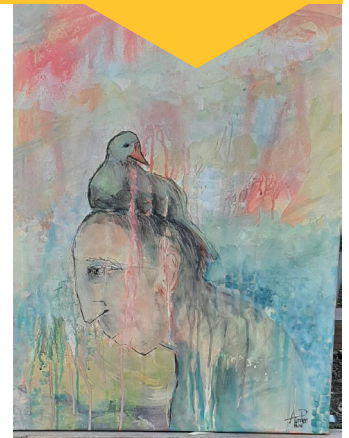
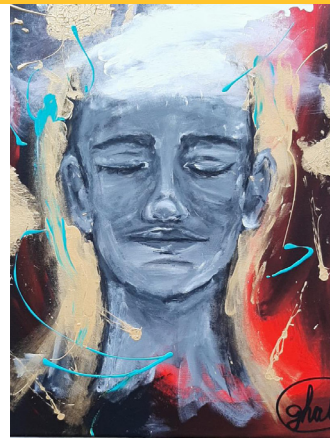
PIZZA DOMAINE DU RÊVE (08-2021)



VENTES DE LIVRES USAGÉS PAR ROSE LÉTOURNEAU (12-2021)



SYMPOSIUM- LE CARTEL PAR GENEVIÈVE CYR (09-2021)



CARTE BLANCHE, LES COMTES DE NOËL PAR ROBERT LEDOUX (12-2021)



TIRAGE AU SORT CHU BEN DANS L'BOIS PAR ÉRIC DESMARCHAIS (12-2021)



NOS COMMUNICATIONS



L'INFOLETTRE

L'infolettre mensuelle nous permet de communiquer de l'information concernant tout ce qui fourmille à la Société Alzheimer du Haut-Richelieu. Que ce soit de la ressource, des nouveautés, les activités ou encore nos événements annuels, l'infolettre permet de garder un lien entre notre organisme et notre clientèle.



FACEBOOK

La Société Alzheimer du Haut-Richelieu possède une page Facebook, suivie par 1 307 personnes, qui permet d'informer et réunir toute la communauté touchée par la maladie d'Alzheimer. Nous y publions non seulement de l'information sur la maladie, mais aussi des nouvelles sur la Société et des activités de toutes sortes. Cette page nous permet aussi de rejoindre un plus vaste public et faire rayonner l'organisation.



PAGE LINKEDIN

Notre page LinkedIn a fait son apparition très récemment. À travers cet outil, nous souhaitons toucher les professionnels de différents milieux dans le but d'informer et sensibiliser un plus large public.



CHAÎNE YOUTUBE

Notre chaîne disposera prochainement de nouveaux contenus destinés à se former et en apprendre davantage sur nos programmes et services. Elle diffusera également des témoignages de proches aidants, de partenaires et bien plus pour aider notre communauté à mieux comprendre notre mission.



LES HEBDOS LOCAUX

Nous sommes heureux de compter sur la collaboration essentielle des 38 municipalités desservies et des diffuseurs régionaux (Le Canada Français, Le Richelieu, Le coup d'œil, Le Journal de Chambly, V HR, Studio Saint-Jean et Boom FM). Ils nous offrent la possibilité d'informer et de promouvoir nos activités auprès de la population, participant ainsi activement au rayonnement de l'organisme.

REMERCIEMENTS

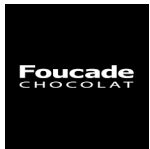
C'est grâce à la contribution de bénévoles, de donateurs, de partenaires et de commanditaires engagés à notre cause, et qui ont su donner de leur temps et de leur énergie, qu'il nous est possible de poursuivre notre mission.

MERCI DE FAIRE UNE RÉELLE DIFFÉRENCE,
VOTRE SOUTIEN EST ESSENTIEL!

PARTENAIRE PRÉSENTATEUR DE LA GRANDE MARCHÉ VIRTUELLE



PARTENAIRES



Référence aidance
Québec

PASQUIER



REGROUPEMENT
Loisir et Sport
du Québec

DOMAINE
CARTIER-POTELLE

PARTENAIRES MÉDIAS



Studios Saint-Jean

les bulletins et infolettres des 38 municipalités et les nombreuses bibliothèques du territoire

NOUS REMERCIONS AUSSI

Député de Saint-Jean : Louis Lemieux | Député d'Iberville : Claire Samson

Député de Châteauguay-Lacolle : Brenda Shanahan

Toutes les municipalités et villes sur notre territoire, ainsi que leurs maires.

SANS OUBLIER NOS 780 PRÉCIEUX DONATEURS!

ENGAGEMENTS à venir

Les divers sondages effectués au cours de la dernière année ainsi que les nombreux témoignages reçus ont confirmé, à nouveau, la pertinence et l'importance de nos programmes et services.

NOS DIVERS SONDAGES NOUS L'ONT DIT !

CONNAISSENT LES SERVICES OFFERTS PAR LES SOCIÉTÉS ALZHEIMER ?

	UTILISENT ACTUELLEMENT	UTILISÉS DANS LE PASSÉ	JAMAIS UTILISÉS	NE CONNAISSENT PAS
Service de consultation et d'informations	35%	21%	19%	25%
Service de soutien	36%	10%	18%	36%
Service de répit	85%	-	7%	8%
Service de formation	11%	26%	25%	38%

ORDRE D'IMPORTANCE

	1	2	3	4
Service de consultation et d'informations	26%	17%	30%	27%
Service de soutien	32%	45%	15%	8%
Service de répit	74%	14%	5%	7%
Service de formation	23%	10%	26%	41%

65% des activités proposées répondent bien à leurs préférences

67 % des horaires répondent à leurs besoins

83% des répondants affirment que les intervenants de la SAHR inspirent confiance

65 % détiennent une solide expertise

DE PLUS, IL EST POSSIBLE DE RELEVER QU'ILS APPRÉCIERAIENT :

43% du répit de plus longue durée (1 jour)

40 % ateliers de stimulation cognitive à domicile

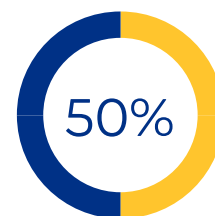
Face aux demandes grandissantes et du rôle accru que nous délègue le ministère de la santé et des services sociaux, il était nécessaire de revoir et d'améliorer nos performances opérationnelles et financières, de reconsidérer nos priorités et d'identifier nos opportunités.

Notre planification stratégique et notre virage numérique nous ont permis d'accroître notre efficacité et notre efficience, de se doter d'une vision claire, d'orientations stratégiques déclinées en un solide plan d'action.

C'est donc avec enthousiasme et fierté que nous vous présentons les résultats de cette dernière année et les objectifs à venir, pour les trois prochaines années.

ENGAGEMENTS CIBLÉS 2021-2022

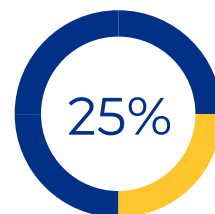
Ajout et développement d'une programmation complète d'activités de stimulation offerte en virtuel et accompagnée d'une personne expérimentée en récréologie. (Les activités en présentiel ont repris début mars 2022).



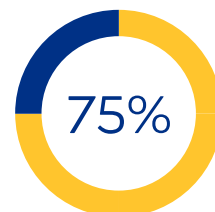
Mise en place d'un nouveau site web sur lequel des informations pertinentes concernant la maladie d'Alzheimer et autres maladies apparentées seront constamment mises à jour par Alzheimer Canada.



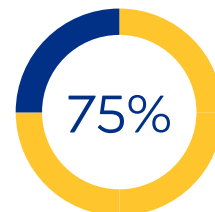
Implantation et diffusion d'une série de formations et de webinaires sur des sujets tels que : la gestion des émotions, se libérer de la culpabilité, prendre soin de soi ou encore sur des sujets pratiques relatifs aux obligations légales, aux impôts et aux actes notariés.



Ajout de nouvelles plages horaires pour le service de répit, dorénavant offert de soir et sur demande.



Création et mise en place d'un calendrier de formations internes obligatoires pour le personnel de soutien et de répit de manière à viser l'excellence dans la prestation de nos services.



Mise en place d'une importante plateforme de référencement d'envergure nationale pour les médecins et spécialistes de la santé, afin que toute personne atteinte d'un trouble neurocognitif, ainsi que la personne proche aidante, puisse être référée à la Société Alzheimer, dès le diagnostic et tout au long de la maladie.

100%

Mise en place d'un système d'évaluations régulières de la prestation de services par le biais de sondages de satisfactions ainsi qu'un déploiement de formules tests afin de répondre davantage aux besoins des familles.

100%

Agir sur la reconnaissance et la pérennité de l'organisation en étant constamment à l'affût des nouveaux besoins et des nouvelles réalités vécues tant par les familles, les proches aidants que les employés afin d'être alignés sur des stratégies cohérentes et complémentaires pour atteindre les buts et les objectifs fixés.

100%

Accentuer les efforts dans la représentation et les diverses communications de manière à rejoindre plus efficacement les régions périphériques du Haut-Richelieu.

25%

Refonte de nos outils de communications (infolettres périodiques, bulletins et autres) composés de textes de sensibilisation et d'informations pour joindre la communauté efficacement et répondre aux besoins existants.

75%

Importante refonte des outils administratifs et des règlements généraux afin de confirmer la cohérence entre les valeurs organisationnelles et la mission, mais aussi de manière à devenir un employeur de choix.

75%

Multiplier les efforts dans le but d'attirer et d'embaucher un grand nombre d'employés intéressés à joindre une équipe engagée et motivée.

75%

TÉMOIGNAGES

« Nous sommes très heureux que le service continue surtout en pandémie, la société et notre accompagnatrice vous êtes des anges pour nous. Ne nous oubliez pas, on a besoin de vous. »

Famille Miclette

« J'ai recommencé à jouer au golf depuis que je peux quitter la maison la tête tranquille avec les services de la société. Me détendre me permet de faire le plein d'énergie. »

Proche aidant

« On entend parler des visites toute la soirée, c'est bon de voir maman aussi enthousiasme. Des sourires que je n'avais pas vus depuis longtemps. »

Proche aidant

« Je tiens à vous remercier de m'avoir permis de participer aux réunions virtuelles. Dans ma situation, j'aurais eu de la difficulté avec les réunions en présentiel. Les réunions ont été très profitables. Merci pour votre aide ! »

Denis, participant aux groupes de soutien

« Mon mari est difficile d'approche, mais notre accompagnatrice a su créer un bon lien et maintenant il accepte de discuter avec elle. Pour nous, c'est une victoire ! »

Proche aidante

« Merci pour la formation. J'ai appris beaucoup, Louise est une superbe formatrice, bravo. Très bon groupe avec beaucoup de partage. Quel beau programme ! Il me sera très utile pour mes prochaines années. »

Sylvie, participante aux groupes de soutien

SYNTHÈSE DU PLAN D'ACTION 2022-2024

1 AMÉLIORER LA PRESTATION DE SERVICES

1.1 Améliorer la qualité et la quantité des programmes/services

- Processus d'amélioration continue, dès le 1er sept. 2022

➔ 1.2 Définir l'expérience-client - Parcours PPA-PA

- Forces-Faiblesses-Solutions
- Critères d'évaluation des prestations

➔ 1.3 Améliorer la prestation directe aux clientèles

- Instaurer les six (6) paliers de services
- Modéliser les parcours PPA et PA
- Ajuster la structure et les rôles-responsabilités

2 AMÉLIORER LA PERFORMANCE ORGANISATIONNELLE

➔ 2.1 Pensée stratégique/systémique/efficacité/efficience

- Employés tributaires de leurs actions: budgets-décisions-vision
- Formations Lunch & Learn dès sept. 2022

➔ 2.2 Autonomie et défis en réunion de service

- Travail et concertation inter-services + projets communs
- Plus d'initiatives, de confiance et d'esprit d'équipe
- Suivis: déploiement des plans d'action

➔ 2.3 Connaissances et pratique professionnelle

- Programme de formation à 360 degrés
- Formation-accompagnement des nouvelles accompagnatrices
- Mise à jour des compétences: accompagnatrices et formatrices
- Co-développement et agrément des formatrices

➔ 2.4 Augmenter et diversifier les sources de financement

- Orchestrer une campagne de sollicitation postale par année
- Augmenter la base de données des donateurs
- Dresser un plan précis des besoins de la SAHR
- Accroître le nombre et la diversité des subventions et des partenaires

3 SOUTENIR ET MOBILISER LES EMPLOYÉ.ÉS

➔ 3.1 Développer la Marque Employeur (ME-SAHR)

- Identifier les attentes et les besoins
- Préciser les pistes d'amélioration (par sondage)
- Rédiger le Plan de développement de la ME-SAHR
- Revoir la rémunération et les avantages sociaux
- Développer un plan de reconnaissance
- Devenir un employeur de choix

➔ 3.2 Élaborer un plan d'action par service

- Responsabiliser les employés: imputabilité et esprit d'équipe
- Pour une gestion horizontale et sans silo
- Pour une vision globale et stratégique
- Développer des politiques internes
- Outil: boussole

4 AMÉLIORER LA GOUVERNANCE

➔ 4.1 Accompagner et outiller les administrateurs

- Créer le guide de l'administrateur
- Auto-évaluation et amélioration continue
- Mobiliser et apporter des idées
- Vision 2024: des administrateurs mobilisés

➔ 4.2 Inviter les administrateurs à une réflexion écrite

- Quelles sont leurs attentes envers la DG?
- Quels sont leurs engagements envers la SAHR?
- Quel héritage veulent-ils laisser?

➔ 4.3 Établir les compétences et caractéristiques d'un CA

- Analyser nos besoins: compétences, relations d'affaires, etc.
- Recruter des administrateurs aux forces complémentaires
- Créer les comités: Sélection des administrateurs, Évaluation de la DG, gestion des risques, stratégique

➔ 4.4 Créer un tableau de bord des indicateurs de performance

- Avec le CA: identifier les indicateurs de performance stratégiques
- Analyser et assurer le suivi avec la direction générale

➔ 4.5 Surveiller les risques stratégiques

- Mettre en place un comité de gestion des risques intérimaire (réf. CNESST)
- Créer un tableau des risques (TDR): indicateurs de probabilités, etc.
- Mettre en place un plan d'action, de contingence et de suivis
- Être prêts à faire face à toutes les situations

5 ACCROÎTRE LA VISIBILITÉ ET LA NOTORIÉTÉ

➔ 5.1 Augmenter la portée de nos communications et du lectorat

- Plus de présence et de parutions dans tous les types de médias
- Réseaux sociaux: activités planifiées et constantes
- Outils diversifiés: entrevues, capsules vidéo, OnePager, nouvelles, etc.
- Rejoindre les clientèles plus périphériques du Haut-Richelieu

➔ 5.2 Recruter, positionner et retenir les partenaires

- Leur proposer des solutions innovantes
- Évaluer les événements: efficacité/efficience et objectifs clairs
- S'associer à des partenaires majeurs



CONTACT

NOUS SOMMES HEUREUX DE VOUS RECEVOIR.

Société Alzheimer Haut-Richelieu
740, 2^e rue
Saint-Jean-sur-Richelieu (Québec) J2X 3H5
Tél : 450 347-5500
Courriel : info@sahr.ca

Consultez notre site web à www.sahr.ca

Suivez-nous sur Facebook [@societe-alzheimer-haut-richelieu](https://www.facebook.com/societe-alzheimer-haut-richelieu)

Heures d'ouverture : du lundi au vendredi, de 8 h à 16 h

