

RAPPORT ANNUEL 2022-2023

Société
Alzheimer
Society

NEW BRUNSWICK /
NOUVEAU-BRUNSWICK

©Alex Mayberry

MESSAGE DE LA DIRECTION

Au cours de la dernière année, nous avons investi des ressources pour mettre en pratique les enseignements tirés des dernières années. Nous avons investi dans la croissance de la SANB pour nous préparer à répondre à la demande grandissante pour nos programmes et nos services aujourd'hui, ainsi que et de nous préparer aux demandes dans les années à venir.

Nous avons appris qu'il n'est pas possible de revenir à la façon dont nous menions nos activités avant la pandémie. Nos clients étant aux prises avec des défis plus complexes, nous avons modifié la manière dont nous les soutenons. En restructurant notre équipe et en embauchant du personnel pour des postes nouvellement créés, nous sommes en mesure de fournir à chaque client un soutien centré sur la personne en temps opportun.

Nous avons également reconnu la nécessité d'investir dans la viabilité de notre organisme en repensant notre façon de collecter des fonds. Cela s'est traduit par la création d'un nouveau poste pour soutenir ce travail, ce qui a permis à notre personnel chargé des programmes et des services de prendre du recul par rapport à nos efforts de collecte de fonds et de se concentrer uniquement sur nos clients.

Au cours de la prochaine année, nous nous concentrerons à améliorer la viabilité et la disponibilité de l'aide en canalisant nos efforts sur la gouvernance et en mettant à jour les politiques et les processus qui guident notre travail. Nous cultiverons notre capacité à aider les familles à se faire entendre, et nous cernerons les questions importantes que la SANB doit défendre au nom des personnes que nous servons.

Dans tout ce que nous faisons, les personnes atteintes de la maladie et celles qui les accompagnent restent toujours au premier plan. Nous continuons à renforcer notre équipe, nos bénévoles et nos parties prenantes, nos approches et notre façon de travailler, afin que les personnes qui en ont le plus besoin puissent bénéficier du meilleur soutien et des meilleurs services possible. Nous vous parlerons de ces efforts de développement de manière un peu plus détaillée dans les pages qui suivent. Sachez que votre soutien est vraiment apprécié.



Chandra MacBean
Directrice générale



Shelley Shillington
Présidente

CONSEIL D'ADMINISTRATION

Shelley Shillington, Saint John, N.-B.-Présidente

Elizabeth Eldridge, St George, N.-B.-Vice-présidente

Dave Lavigne, New Maryland, N.-B.-Trésorier

Adam Thornton, Miramichi, N.-B. (member consultatif)

Tyler Belyea, Fredericton, N.-B.

Sherrill Perry, Mascarene, N.-B.

Heather Howe, Fredericton, N.-B.

Chandra MacBean, Charters Settlement, N.-B.

CADRE STRATÉGIQUE 2023-2028

Nous avons renouvelé notre cadre stratégique pour y intégrer les commentaires des parties prenantes, une analyse des meilleures pratiques et une analyse de l'environnement. Ce cadre nous permettra d'assurer la durabilité future de notre organisme en nous guidant dans la restructuration des programmes communautaires, en investissant dans des processus solides pour renforcer les opérations et en créant de nouvelles sources de revenus.



VISIBILITÉ

Nous communiquons l'impact des troubles neurocognitifs et le travail que nous effectuons dans le but de susciter l'urgence.



COLLABORATION ET PARTENARIATS

Nous entretenons des relations avec nos partenaires et collaborateurs communautaires afin de renforcer et d'assurer la viabilité à long terme de la SANB.



CULTURE CENTRÉE SUR LA PERSONNE

Afin d'améliorer la qualité de vie, nous enseignons une culture centrée sur la personne et investissons dans ce domaine, tant en interne qu'en externe.



PROMOTION ET DÉFENSE DES DROITS

Nous amplifions la voix et l'expérience des personnes atteintes de troubles neurocognitifs afin d'influencer le changement.



RESPONSABILISATION

Nous donnons aux gens les moyens d'agir en leur offrant éducation, renseignements et soutien.

SUCCÈS ET RECONNAISSANCE DE NOTRE PROGRAMME DE COUNSELING

En 2022, notre directrice générale et notre conseillère thérapeute agréée-C ont travaillé avec la Dre Pamela Durepos et d'autres chercheurs pour évaluer l'efficacité de notre programme de counseling à distance destiné aux partenaires de soins des personnes atteintes de troubles neurocognitifs. Nous voulions évaluer la faisabilité et l'acceptabilité d'un programme de téléconseiling en thérapie d'acceptation et d'engagement (TAE) élaboré pour les proches aidants de personnes atteintes de troubles neurocognitifs, ainsi que les effets potentiels du téléconseiling en TAE sur la dépression, l'anxiété, le fardeau, l'acceptation et l'engagement significatif des proches aidants.

Grâce à cette évaluation, nous avons appris que ce programme a un impact significatif sur la dépression, l'anxiété, le fardeau, l'acceptation et l'activité significative. Nous avons eu le plaisir d'avoir divers participants à l'étude, notamment des proches aidants s'occupant de personnes atteintes de troubles neurocognitifs à différents stades de la maladie, des personnes ayant des situations de vie différentes et des personnes vivant aussi bien en milieu rural qu'en milieu urbain.

Une série de recommandations ont été élaborées et nos prochaines étapes consistent à élargir le programme et à réduire la liste d'attente.

Ce projet est financé par Recherche en santé mentale Canada et la Fondation de la recherche en santé du Nouveau-Brunswick par l'entremise de la Subvention d'impact sur la

santé mentale du N.-B. De plus, ce projet ne serait pas possible sans le soutien des organismes suivants : l'Université du Nouveau-Brunswick, la Société Alzheimer du Nouveau-Brunswick, l'Université Mount Allison, l'Université McMaster, l'Université McGill et l'Université d'Ottawa.



Cette étude nous a valu le Prix du Conseil de la fédération (CDF) des premiers ministres du Canada pour l'innovation en matière de santé mentale et de traitement des dépendances.

RÉSULTATS

95 %

des participants des régions rurales et urbaines

100 %

des participants ont indiqué que le programme les avait aidés à faire face à leurs problèmes

97 %

taux de rétention, supérieur à nos objectifs de recrutement

« Je me suis sentie mieux après avoir raccroché le téléphone. Je me suis sentie valorisée. Cela m'a fait comprendre que c'était important de prendre du temps pour moi. Si je ne m'occupais pas de moi, je ne pourrais pas m'occuper de mon mari. » - Client

TRANSFORMER LA FAÇON DONT NOUS FOURNISSONS NOS PROGRAMMES



Nos programmes apportent souvent une lueur d'espoir et de la lumière aux personnes que nous servons. Ils permettent aux familles et aux personnes atteintes de troubles neurocognitifs de nouer des liens avec d'autres personnes qui les comprennent. Les renseignements et le soutien qu'ils obtiennent lors de ces activités peuvent souvent constituer une feuille de route qui les guidera tout au long de leur parcours avec la maladie.

Pendant la pandémie, nous avons mis au point des programmes virtuels qui ont été très bien accueillis et que nous comptons maintenir. Ces programmes contribuent à réduire les obstacles à la participation. Alors que nous nous apprêtons à réorganiser les programmes en personne, nous avons opté pour un modèle de prestation de programmes dirigé par des bénévoles. Nos bénévoles nous ont dit qu'ils pouvaient et voulaient faire plus pour nous aider, et c'est pourquoi nous investissons dans un programme de bénévolat pour soutenir ce travail important.

AVOIR UN IMPACT



Nos programmes virtuels ont atteint plus de **65** communautés à travers la province.



Plus de **350** personnes ont participé à un Réseau de soutien aux proches aidants pour s'appuyer sur leurs pairs.



Nous avons piloté un Café de la mémoire en personne à Tracadie. De janvier à mars, **50** personnes ont participé.

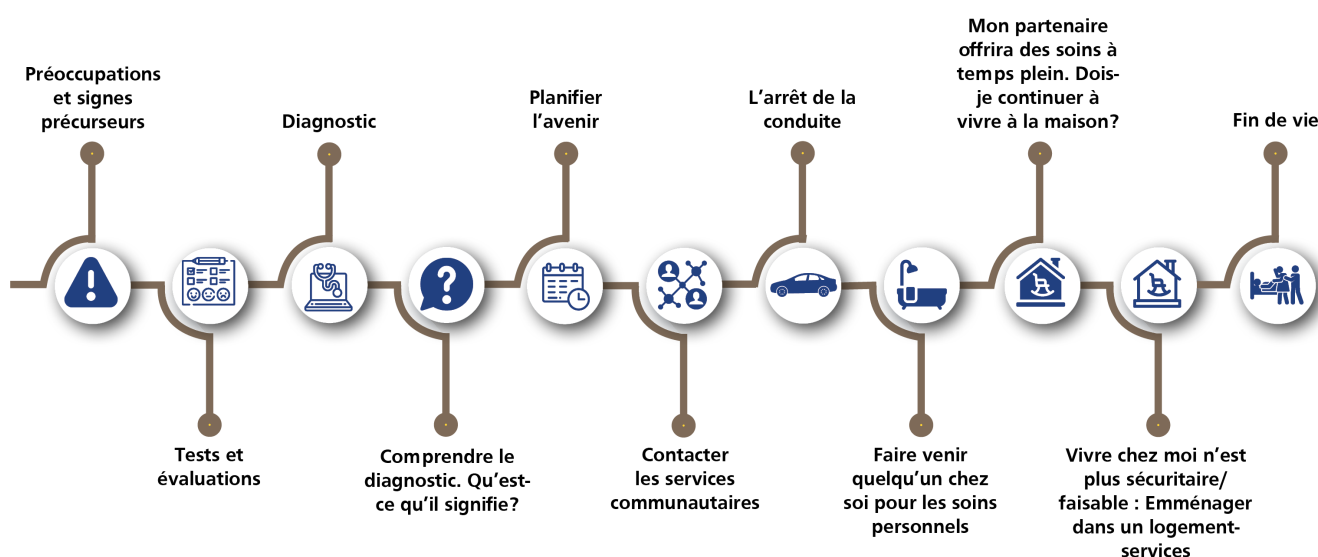


Nous avons eu un total de **475** heures d'individus travaillant leur corps et leur cerveau pendant Esprit en action^{MD}.

Nous soutenons plus de 3000 Néo-Brunswickois et Néo-Brunswickoises dans leur cheminement avec la maladie, compris les personnes qui vivent avec la maladie ainsi que leurs partenaires de soins et les membres de leur famille, pour soutenir les personnes tout au long du continuum de la maladie. De la prédiagnostic à la fin de vie, nous soutenons ceux qui sont touchés par des troubles neurocognitifs.

Voici un aperçu de certains des points de contact où nous avons la possibilité de nous connecter avec eux et où ils habitent.

Points de transition avec la personne atteinte d'un trouble neurocognitif



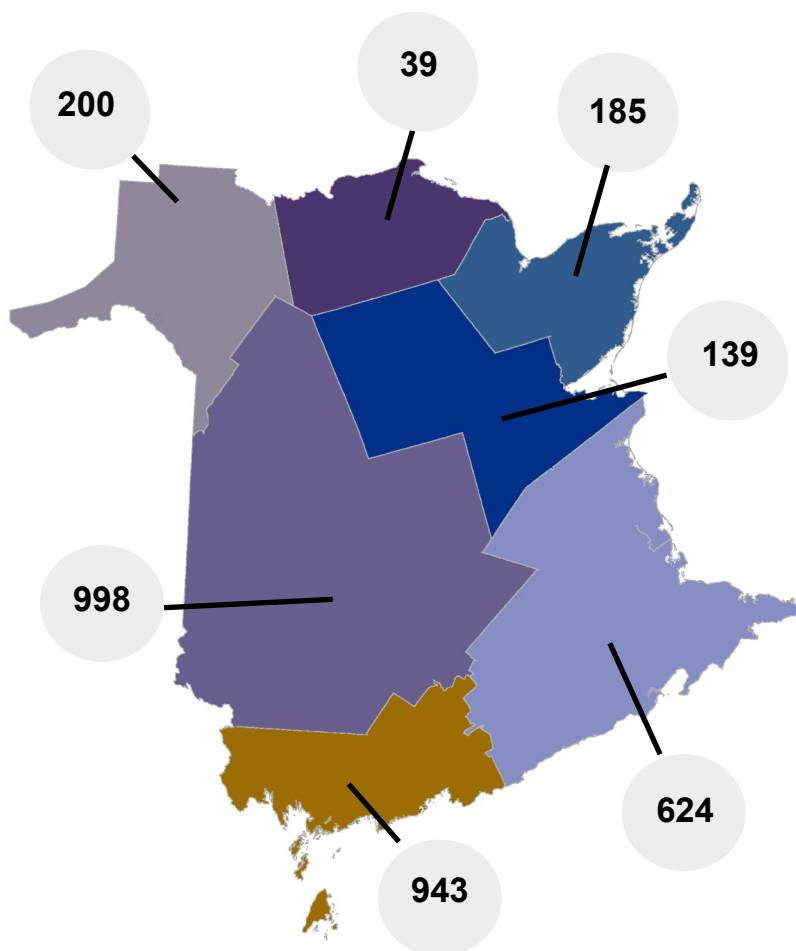
Points de transition avec le proche aidant



E DU PARCOUS

maladie d'Alzheimer ou un autre trouble neurocognitif, y
leur famille. Nos programmes et services sont conçus
et au-delà, nous sommes là pour offrir des services à

ux, ainsi qu'une représentation visuelle de l'endroit où



Les troubles neurocognitifs en chiffres



Le 6 septembre 2022, la Société Alzheimer du Canada a publié le rapport *Les troubles neurocognitifs au Canada: Quelle direction à l'avenir?*

Le premier d'une série de trois rapports, il décrit le paysage actuel des troubles neurocognitifs par province et met en évidence les mesures de réduction des risques qui ont le potentiel de changer l'avenir des troubles neurocognitifs au Canada.

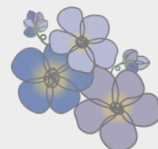
Au Nouveau-Brunswick...

12 000+ personnes vivent avec un trouble neurocognitif.

6 personnes sont diagnostiquées chaque jour.

D'ici **2050**, le nombre de cas augmentera de **89 %**.

6 900 soignants non rémunérés fournissent **9,8 millions d'heures** de soins par an.

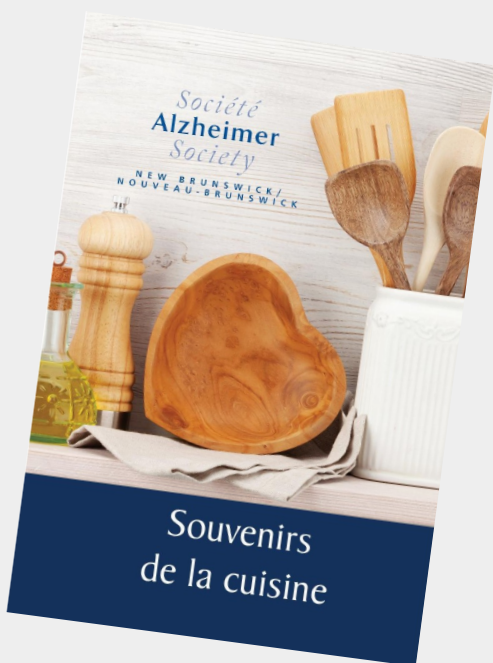


Tout pour l'Alzheimer est notre campagne de collecte de fonds flexible qui se déroule tout au long de l'année et qui permet aux gens d'amasser des fonds d'une manière qui leur convient et à un moment qui leur convient. Chaque année, nous sommes vraiment impressionnés par la façon dont nos bienfaiteurs peuvent mettre leur passion et leurs talents au service de notre cause.

En 2022, nous avons eu un retour de collectes de fonds annuelles, tels l'événement Shred-it organisé par Mitchell Realty à Saint John et le tournoi de golf à Tabusintac dirigé par la bénévole Jacinthe LeClerc, et de nouveaux événements ont vu le jour, comme Play for Paul, un tournoi de hockey à Quispamsis organisé par Taylor O'Blenis de l'équipe d'Ellis Realty à la mémoire de son grand-père, Paul.



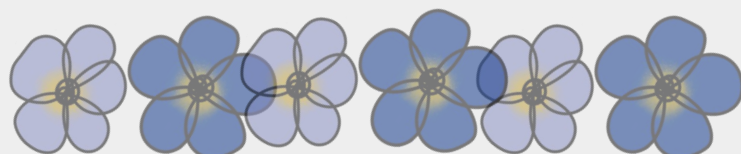
Ces activités communautaires ainsi que plusieurs autres initiatives menées par le personnel de la Société ont permis de recueillir plus de 44 000 \$.



Souvenirs de la cuisine est un livre de cuisine rempli de recettes et de souvenirs de personnes qui ont été touchées par un trouble neurocognitif. Le personnel, les bénévoles, les clients, les partenaires communautaires et les membres de la communauté se sont réunis pour créer ce livre de cuisine contenant 100 recettes spéciales.

Les recettes de ce recueil de recettes de famille préférées des Maritimes et du monde entier ont été soigneusement sélectionnées, non seulement parce qu'elles sont délicieuses, mais aussi parce qu'elles ont toutes contribué à réunir des familles et à créer de merveilleux souvenirs.

Grâce à la générosité de la communauté, nous avons vendu plus de 500 exemplaires du livre de cuisine pour un total d'un peu plus de 7 500 \$.



É DE SOUTIEN

Après deux années de collectes de fonds virtuelles, nous étions heureux en 2022 d'organiser des activités en personne pour la **Marche pour l'Alzheimer IG Gestion de patrimoine** à Bathurst, Fredericton, Moncton, Saint John et Tracadie. Au fil des ans, cette activité est devenue plus qu'une collecte de fonds – c'est aussi un événement où les familles, les personnes atteintes de troubles neurocognitifs et la communauté dans son ensemble se sentent unies.

Pour la première fois, les cinq éditions de la Marche ont été dirigées par des comités bénévoles. Ces incroyables bénévoles ont pris en charge la logistique, la planification et la promotion des événements, ce qui a contribué à leur succès.

Nous avons amassé plus de 138 000 \$ pour aider à soutenir nos programmes et services destinés aux familles touchées par un trouble neurocognitif.



Voici l'histoire liée à l'une des recettes :



« L'une des nombreuses façons dont ma grand-mère montrait son amour pour sa famille était de préparer le souper . Elle nous a aussi montré l'importance de prendre soin de la famille lorsqu'elle a commencé à s'occuper de son frère, Bill, qui avait été diagnostiqué avec des troubles neurocognitifs à début précoce. Elle incluait toujours mon grand-oncle Bill et était incroyablement patiente et aimante. Elle adorait cuisiner et nous l'entendions souvent chanter dans la cuisine. J'ai trouvé la recette de son gâteau éponge au citron après sa mort, alors que nous étions en train de nettoyer sa maison. Elle n'avait pas de livre ou de fiches de recettes, elle écrivait ses recettes sur des petits bouts de papier, si bien que nous ne savions jamais où les trouver! C'est en voyant ma

grand-mère s'occuper de son frère que j'ai eu envie de consacrer ma carrière à l'aide aux personnes atteintes de troubles neurocognitifs. » —Sian Lockwood

PRIX DE LEADERSHIP



Le 6e Prix de leadership Pauline Spatz annuel a été décerné à Denise Boudreau, de Nigadoo, au N.-B. Denise a découvert la SANB en 2015 lorsque l'amour de sa vie, Donald (sur la photo ci-dessus), a reçu un diagnostic de trouble neurocognitif. Ils ont communiqué avec leur société Alzheimer locale, où ils ont reçu des renseignements et du soutien. Peu après, elle a commencé à organiser des collectes de fonds pour la Société. « C'était ma façon de redonner à la Société Alzheimer, qui m'a tant donné tout au long de la maladie de mon conjoint », explique Denise.

Denise travaille fort pour améliorer le sort des personnes touchées par la maladie dans sa communauté. Elle a vu de ses propres yeux la différence que les services et les programmes de soutien peuvent faire pour les familles aux prises avec un trouble neurocognitif. Denise a également contribué à la création du comité bénévole dans la région Chaleur. Depuis sa création en 2016, le comité a recueilli plus de 158 000 \$ pour sa communauté. Denise est la preuve qu'une seule personne peut avoir un impact.

Chaque année, notre personnel a la chance de proposer la candidature d'un ou d'une collègue pour le prix « Cinq pierres polies ». Les candidats et candidates doivent satisfaire à l'ensemble ou en partie aux critères suivants : passion, défense de notre cause, leadership et vision, engagement envers la cause, esprit d'équipe, attitude positive et engagement envers la qualité et l'excellence. Notre objectif est de mettre en lumière les réalisations et de capturer les histoires qui nous motivent à poursuivre notre travail.

Pour 2022, la lauréate de ce prix est Ange Hill, directrice des programmes et des services. Les membres de l'équipe qui ont proposé sa candidature ont indiqué qu'en tant que leader, Ange fait toujours passer son équipe en premier, et le fait de manière cohérente et avec intégrité. Ange est passionnée par son travail et incarne chaque jour toutes les valeurs sur lesquelles se fonde ce prix.

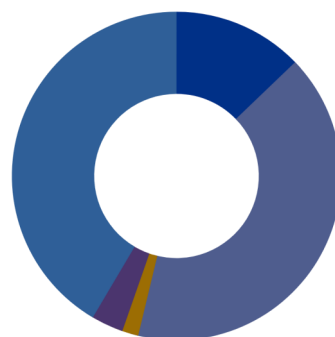
RAPPORT FINANCIER

REVENUS

2023

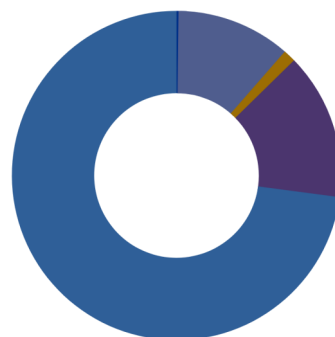
2022

Dons commémoratifs	128 881 \$	164 613 \$
Appui du public	411 975 \$	354 018 \$
Revenus de placement (perte)	16 094 \$	(5 789) \$
Programmes d'emploi gouvernementaux	1 670 \$	3 662 \$
Financement de projets—Premier lien	417 785 \$	545 151 \$
	976 405 \$	1 061 655 \$



DÉPENSES

Amortissement	2 030 \$	2 539 \$
Administration	115 238 \$	110 589 \$
Conseil d'administration	12 554 \$	3 595 \$
Campagnes de financement	148 224 \$	126 895 \$
Prestation des services	747 879 \$	825 016 \$
	1 025 925 \$	1 068 634 \$



EXCÉDENT (INSUFFISANCE) DES REVENUS SUR LES DÉPENSES RÉSULTANT DES ACTIVITÉS

(49 520) \$ (6 979) \$

AUTRE REVENU

Société Alzheimer du Canada Revenus	170 337 \$	118 495 \$
Société Alzheimer du Canada Cotisations	(134 358) \$	(205 295) \$
	35 979 \$	(86 800) \$

ACCÈS DES REVENUS AU-DELÀ DES DÉPENSES

(13 541) \$ (93 779) \$



COMMUNIQUER AVEC NOUS

Pour en savoir plus sur nos programmes et nos services, les possibilités de bénévolat et les dons, veuillez communiquer avec le Centre de ressources le plus

Fredericton

320, rue Maple, bureau 100
Fredericton, N.-B. E3A 3R4
Tél : (506) 459-4280

Moncton

1070, boul St George, unité 2B
Moncton, N.-B. E1E 4K7
Tél : (506) 858-8380

Miramichi

500, rue Water
Miramichi, N.-B. E1V 3G5
Tél : (506) 800-2429

Saint John

221, rue Ellerdale
Saint John, N.-B. E2J
2M1

Tracadie

203-399 rue du Couvent
Tracadie-Sheila, N.-B. E1X 1E1
Tél : (506) 600-7000



1-800-664-8411 | (506) 459-4280



info@alzheimernb.ca



alzheimer.ca/nb/fr

Consultez nos réseaux sociaux @AlzheimerNB

